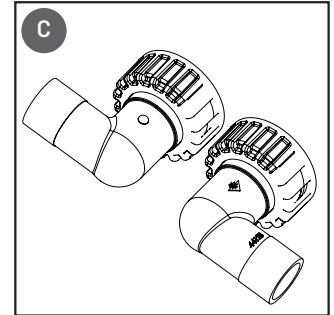
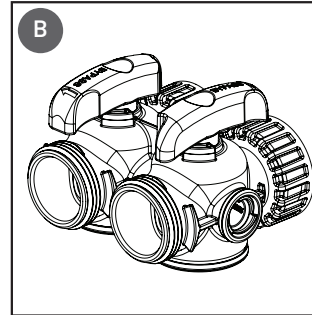
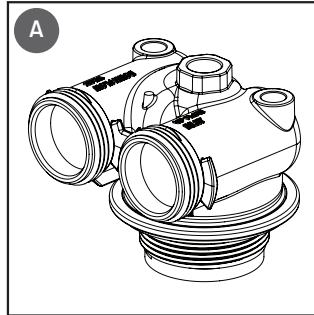


VANNE D'ENTRÉE ET DE SORTIE FLECK® 125

Instructions d'installation

COMPOSANTES

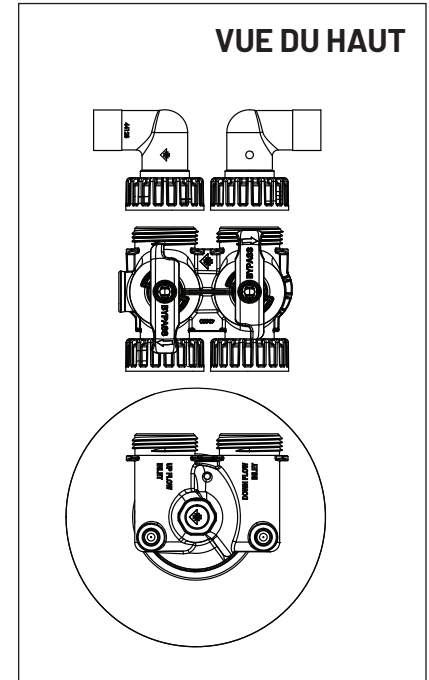
- A) Vanne d'entrée et de sortie Pentair® Fleck 125
- B) Vannede Dérivation
- C) Connecteur



CONDITIONS D'OPÉRATION ET SPÉCIFICATIONS

Spécification	Description
Pression minimale	20 PSI
Pression maximale	125 PSI
Température minimale de l'eau	34°F (1°C)
Température maximale de l'eau	110°F (43°C)
Température ambiante minimale	34°F (1°C)
Température ambiante maximale	125°F (52°C)

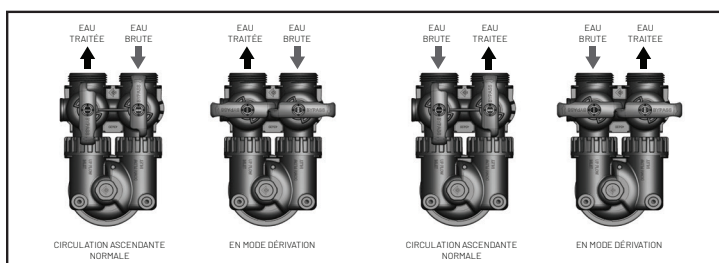
Débit	62134-01		62134-02	
	Circulation descendante	Circulation ascendante	Circulation descendante	Circulation ascendante
Continu (Chute de pression différentielle [psid] de 15 lb/po ²)	54.9 GPM [12.5 m ³ /hr]	47.4 GPM [10.8 m ³ /hr]	62.3 GPM [14.2 m ³ /hr]	62.6 GPM [14.2 m ³ /hr]
Débit de pointe (Chute de psid de 25 lb/po ²)	70.9 GPM [16.1 m ³ /hr]	61.2 GPM [13.9 m ³ /hr]	80.4 GPM [18.3 m ³ /hr]	80.7 GPM [18.3 m ³ /hr]
Coefficient Cv (débit à chute de 1 lb/po ²)	14.2	12.2	16.1	16.2



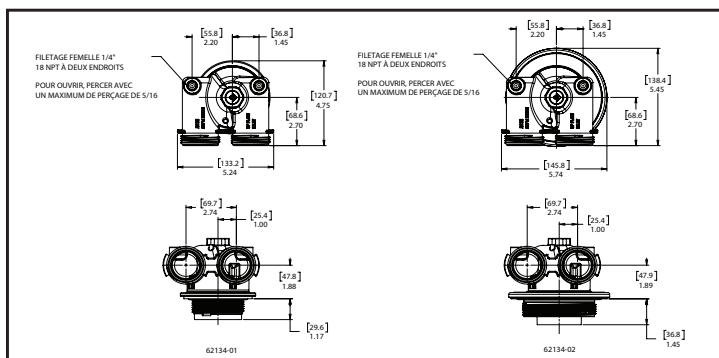
FONCTIONNEMENT DE LA VANNE DE DÉRIVATION

1. La vanne est en position de service lorsque les poignées bleues sont parallèles aux orifices d'entrée et de sortie.
2. La vanne est en position de dérivation lorsque les deux poignées sont tournées dans le sens horaire et sont perpendiculaires aux orifices d'entrée et de sortie.
3. Pour dépressuriser un système à circulation descendante :
 - a. Tournez la poignée bleue du côté approvisionnement dans le sens horaire afin qu'elle soit perpendiculaire à l'orifice.
 - b. Ouvrez un robinet d'eau en aval pour réduire la pression.
 - c. Tournez la poignée bleue du côté eau traitée dans le sens horaire afin qu'elle soit perpendiculaire à l'orifice.
 - d. Retirer la vanne d'entrée et de sortie Fleck 125 en dévissant lentement les écrous de raccord.
4. Pour dépressuriser un système à circulation ascendante :
 - a. Coupez l'alimentation principale en eau.
 - b. Ouvrez un robinet d'eau en aval pour réduire la pression.
 - c. Tournez les deux poignées bleues dans le sens horaire afin qu'elles soient perpendiculaires aux orifices.
 - d. Rétablissez l'alimentation principale en eau.
 - e. Retirer la vanne d'entrée et de sortie Fleck 125 en dévissant lentement les écrous de raccord.

À titre d'option, il est possible d'installer une soupape de décharge dans l'un ou l'autre des deux orifices de 1/4 po (6,4 mm) – filetage NPT 18 et de l'utiliser pour réduire la pression dans la vanne d'entrée et de sortie Fleck 125 après avoir placé la vanne de dérivation en position de dérivation. Suivez les instructions ci-dessous (points 7 et 8) pour préparer ces orifices en vue de l'utilisation.



SCHÉMAS DIMENSIONNELS



IMPORTANT! PRIÈRE DE LIRE

1. Les renseignements, les spécifications et les illustrations contenus dans le manuel sont basés sur les toutes dernières informations disponibles au moment de la publication. Le fabricant se réserve le droit d'apporter des modifications à tout moment sans préavis.
2. Ce produit doit être installé par un plombier professionnel.
3. Cet appareil est conçu pour être installé sur un système d'eau potable uniquement.
4. Vérifiez tous les codes de plomberie et de construction applicables pour assurer une installation conforme Il a été établi que lorsque la pression de l'eau diurne dépasse 5,5 bars (80 psi), la pression nominale maximale de 8,6 bars (125 psi) peut être dépassée. Un régulateur de pression doit être installé sur ce système, faute de quoi la garantie pourrait être annulée.
5. Ne placez pas l'unité à la lumière directe du soleil. Les appareils noirs absorbent la chaleur rayonnante, ce qui fait augmenter la température interne.
6. Ne soumettez pas la vanne ni aucun de ses composants à des chocs.
7. N'utilisez pas de lubrifiants à base de pétrole tels que de la Vaseline, des huiles ou des lubrifiants à base d'hydrocarbure sur les joints toriques. Utilisez uniquement des lubrifiants à base de silicone à 100 %.
8. Lorsque vous utilisez des orifices d'essai :
 - Pour ouvrir les orifices, utilisez un foret propre pour percer un trou ne dépassant pas 8 mm (5/16 po) avant l'installation de la vanne d'entrée et de sortie Fleck 125 sur le réservoir. Utilisez un foret propre et exempt d'huile, et n'utilisez pas de lubrifiant pour perçage.
 - Assurez-vous de nettoyer tout copeau ou débris avant l'installation.
 - Ne pas enrouler le ruban pour joints filetés plus de deux fois lorsque vous installez un composant à ces orifices. N'utilisez pas de pâte à joint.
 - Lors de l'installation d'un composant dans les orifices de 1/4 po (6,4 mm) – filetage NPT 18, ne dépassez pas un couple de serrage de 25 po-lb.



13845 Bishops Dr. | Suite 200 | Brookfield, WI 53005 | United States

P: 262.238.4400 | Customer Service: 800.279.9404 | tech-support@pentair.com | pentair.com

All indicated Pentair trademarks and logos are property of Pentair. Third party registered and unregistered trademarks and logos are the property of their respective owners.

© 2022 Pentair. All rights reserved.

4006337-FC REV A SE22