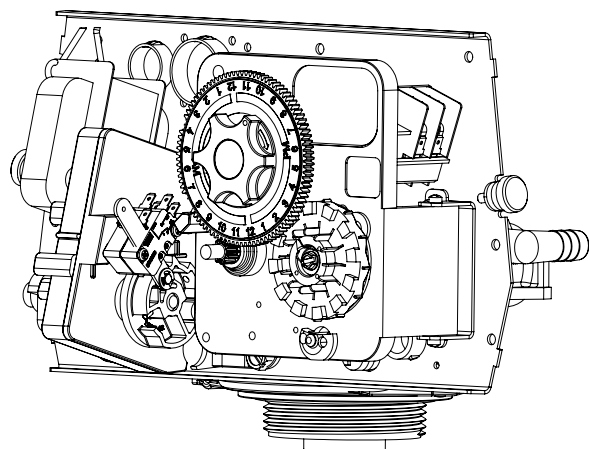




**FLECK 2510**  
MANUEL D'ENTRETIEN



## TABLE DES MATIÈRES

FICHE TECHNIQUE .....	2
INSTALLATION .....	3
INSTRUCTIONS DE DÉMARRAGE.....	3
PROCÉDURE DE RÉGLAGE DE LA MINUTERIE 3200 .....	4
PROCÉDURE DE RÉGLAGE DE LA MINUTERIE 3210 .....	4
PROCÉDURE DE RÉGLAGE DU CYCLE DE RÉGÉNÉRATION 3200, 3210, 3220, 3230 .....	5
MINUTERIE DE L'HORLOGE 3200 .....	6
MINUTERIE DIFFÉRÉE PAR COMPTEUR 3210 .....	8
MINUTERIE IMMÉDIATE PAR COMPTEUR 3220 .....	10
VANNE SXT 2510.....	12
VANNE MANUELLE 2510.....	12
COMPTEUR DE L'ADOUCCISSEUR ÉLECTROMÉCANIQUE 2510....	12
HORLOGE DE L'ADOUCCISSEUR ÉLECTROMÉCANIQUE 2510.....	12
HORLOGE DU FILTRE ÉLECTROMÉCANIQUE 2510 .....	12
ACCESSOIRES DE LA VANNE 2510 .....	13
ENSEMBLES DE CONVERSION DE VANNE 2510.....	14
TÊTE MOTRICE (ENVIRONNEMENTALE).....	16
TÊTE MOTRICE MANUELLE .....	18
VANNE DE RÉGULATION .....	19
COMPTEUR .....	21
ENSEMBLE DE SYSTÈME DE SAUMURE 1600 .....	22
SYSTÈME DE SAUMURE 1650 .....	23
VANNE DE BYPASS (PLASTIQUE).....	24
VANNE DE BYPASS (MÉTAL) .....	25
VANNE DE SAUMURE À FLOTTEUR 2300 .....	26
VANNE DE SAUMURE À FLOTTEUR 2310 .....	27
OUTILS ET REMPLACEMENT DES JOINTS ET DES ENTRETOISES .....	29
CONSEILS POUR LE DÉPANNAGE GÉNÉRAL DU COMPTEUR .....	30
DÉPANNAGE .....	31
DONNÉES DE DÉBIT ET TAUX D'ASPIRATION DE L'INJECTEUR .....	32
CÂBLAGE.....	33
ENSEMBLES D'ENTRETIEN .....	34

## AVERTISSEMENT RELATIF À LA PROPOSITION 65 DE CALIFORNIE

**AVERTISSEMENT :** Ce produit contient des produits chimiques considérés par l'État de Californie comme pouvant causer des cancers, des malformations congénitales et d'autres troubles du système reproducteur.

## FICHE TECHNIQUE

Numéro de tâche : \_\_\_\_\_  
Numéro de modèle : \_\_\_\_\_  
Dureté de l'eau : \_\_\_\_\_ ppm ou gal/min  
Capacité par unité : \_\_\_\_\_  
Capacité du réservoir de minéraux : \_\_\_\_\_ Diamètre : \_\_\_\_\_ Hauteur : \_\_\_\_\_  
Réglage de sel par régénération : \_\_\_\_\_

### 1. Type de minuterie :

- A. 7 jours ou 12 jours
- B. Lancée par le compteur

### 2. Co-courant :                      Contre-courant                      Contre-courant variable

### 3. Dimension du compteur :

- A. 3/4 po Plage standard (réglage 125 - 2 100 gallons)
- B. 3/4 po Plage étendue (réglage 625 - 10 625 gallons)
- C. 1 po Plage standard (réglage 310 - 5 270 gallons)
- D. 1 po Plage étendue (réglage 1 150 - 26 350 gallons)
- E. 1-1/2 po Plage standard (réglage 625 - 10 625 gallons)
- F. 1-1/2 po Plage étendue (réglage 3 125 - 53 125 gallons)
- G. 2 po Plage standard (réglage 1 250 - 21 250 gallons)
- H. 2 po Plage étendue (réglage 6 250 - 106 250 gallons)
- I. 3 po Plage standard (réglage 3 750 - 63 750 gallons)
- J. 3 po Plage étendue (réglage 18 750 - 318 750 gallons)
- K. Électronique \_\_\_\_\_ Compte d'impulsions \_\_\_\_\_ Taille du compteur \_\_\_\_\_

### 4. Type de système :

- A. Système n° 4 : 1 bouteille, 1 compteur, régénération immédiate ou différée
- B. Système n° 4 : Horloge
- C. Système n° 4 : Réservoir double
- D. Système n° 5 : 2-5 réservoirs, verrouillage mécanique  
2-4 réservoirs, verrouillage électronique  
Compteur par unité pour système mécanique et électronique
- E. Système n° 6 : 2-5 réservoirs, 1 compteur, régénération en série, mécanique  
2-4 réservoirs, 1 compteur, régénération en série, électronique
- F. Système n° 7 : 2-5 réservoirs, 1 compteur, Régénération à alternance, Mécanique  
2 réservoirs seulement, 1 compteur, régénération à alternance, Électronique
- G. Système n° 9 : Électronique seulement, 2-4 réservoirs, compteur par vanne, à alternance
- H. Système n° 14 : Électronique seulement, 2-4 réservoirs, compteur par vanne. Met les unités en ligne et hors ligne selon le débit.

### 5. Réglages du programme de minuterie :

- A. Détassage : \_\_\_\_\_ minutes
- B. Saumurage et rinçage lent : \_\_\_\_\_ minutes
- C. Rinçage rapide : \_\_\_\_\_ minutes
- D. Remplissage du bac à saumure : \_\_\_\_\_ minutes
- E. Temps de pause : \_\_\_\_\_ minutes
- F. Deuxième détassage : \_\_\_\_\_ minutes

### 6. Contrôleur de débit de la conduite de mise à l'égout : \_\_\_\_\_ gal./min

### 7. Contrôleur de débit de la conduite à saumure : \_\_\_\_\_ gal./min

### 8. N° de taille d'injecteur : \_\_\_\_\_

### 9. Taille de l'injecteur :

- A. Bypass eau dure (eau dure pendant la régénération)
- B. Pas de bypass eau dure (pas d'eau dure pendant la régénération)

## INSTALLATION

### Pression de l'eau

Une pression d'eau de 1,4 bar (20 lb) minimum est requise pour un fonctionnement correct de la vanne de régénération.

### Installations électriques

Une alimentation de courant alternatif (CA) ininterrompue est requise.

**NOTE : D'autres tensions sont disponibles. Assurez-vous que la tension d'alimentation est compatible avec l'unité avant l'installation.**

### Plomberie existante

La plomberie existante doit être exempte de dépôts calcaires et ferreux. Remplacez la plomberie présentant des dépôts calcaires et ferreux importants. Si la plomberie est obstruée par des dépôts ferreux, un filtre déferriseur séparé doit être installé en amont de l'adoucisseur d'eau.

### Emplacement de l'adoucisseur et mise à l'égout

L'adoucisseur doit être situé près d'un égout pour éviter les trous d'air et les retours d'eau.

### Vannes de bypass

Installez toujours un bypass si l'unité n'en est pas munie.

**MISE EN GARDE** La pression de l'eau ne doit pas dépasser 8,6 bar (125 psi), la température de l'eau ne doit pas dépasser 43 °C (110 °F) et l'unité ne doit pas être soumise au gel.

### Instructions d'installation

1. Placez le réservoir de l'adoucisseur à l'endroit où vous souhaitez installer l'unité. Veillez à ce que l'unité soit de niveau et installée sur une base ferme.
2. Par temps froid, l'installateur doit chauffer la vanne à la température ambiante d'intérieur avant de mettre l'unité en fonctionnement.
3. Toute la plomberie doit être réalisée conformément aux codes de plomberie locaux. La dimension de la conduite de mise à l'égout résidentielle doit être de 13 mm (1/2 po) minimum. Les débits de détassage supérieurs à 26,5 l/min (7 gal./min) ou les longueurs supérieures à 6 m (20 pieds) nécessitent une conduite de mise à l'égout de 19 mm (3/4 po). La dimension des conduites de mise à l'égout commerciales doit être égale à celle du contrôleur de débit à l'égout.
4. Consultez le schéma dimensionnel pour la hauteur de coupe du tube distributeur. S'il n'y a pas de schéma dimensionnel, coupez le tube distributeur au ras du haut du réservoir.
5. Graissez le joint torique du distributeur et celui du réservoir. Placez la vanne de régulation principale sur le réservoir.

**NOTE : Utilisez uniquement un produit lubrifiant au silicone.**

6. Le soudage des joints situés près de l'orifice de mise à l'égout doit être réalisé avant d'installer le raccord du contrôleur de débit à l'égout. Laissez au moins 15 cm (6 po) entre le contrôleur de débit à l'égout et les joints de soudure lors du soudage de conduits connectés au contrôleur de débit à l'égout. Le non-respect de cette instruction pourrait endommager l'intérieur du contrôleur de débit à l'égout.
7. Pour l'étanchéité, utilisez uniquement du ruban de plombier sur le raccord de mise à l'égout. La vidange des réservoirs double peut être réalisée par une conduite commune.
8. Assurez-vous que le sol est propre sous le bac à sel et que le bac est à niveau.
9. Placez environ 25 mm (1 po) d'eau au-dessus de la grille. Si aucune grille n'est utilisée, remplissez jusqu'en haut de l'air-check (Figure 1) situé dans le bac à sel. N'ajoutez pas de sel dans le bac à saumure à ce stade.

10. Sur les unités munies d'un bypass, placez la vanne en position de bypass. Ouvrez l'arrivée d'eau principale. Ouvrez un robinet d'eau douce froide à proximité et laissez couler l'eau pendant quelques minutes ou jusqu'à ce que le système soit exempt de matières étrangères (résidus de soudure généralement) pouvant résulter de l'installation. Une fois les canalisations propres, fermez le robinet d'eau.

11. Mettez lentement le bypass en position de marche et laissez l'eau couler dans le réservoir de minéraux. Lorsque le débit d'eau s'arrête, ouvrez lentement un robinet d'eau froide à proximité et laissez couler l'eau jusqu'à ce que l'air soit purgé de l'unité.

12. Branchez l'unité dans une prise électrique.

**NOTE : Toutes les connexions électriques doivent être réalisées conformément aux codes locaux. Assurez-vous que l'alimentation à la prise est permanente.**

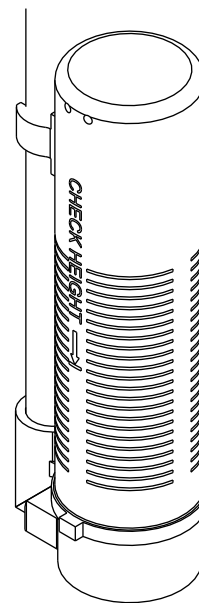


Figure 1 Air-check résidentiel

60002 Rév. E

## INSTRUCTIONS DE DÉMARRAGE

Les raccords d'arrivée, de sortie et de vidange de l'adoucisseur d'eau doivent être conformes aux recommandations du fabricant et satisfaire aux exigences des codes de plomberie en vigueur.

1. Tournez le bouton de régénération manuelle lentement dans le sens horaire jusqu'à ce que le micro-commutateur de programme se relève sur le premier jeu de broches. Laissez le moteur d'entraînement déplacer le piston à la première étape de régénération et s'arrêter. À chaque changement de position de l'interrupteur du programme, la vanne passe à la prochaine étape de régénération. Laissez toujours le moteur s'arrêter avant de passer à la prochaine série de broches ou d'espaces.

**NOTE : Pour les vannes électroniques, veuillez vous reporter à la section relative à la régénération manuelle dans le chapitre réservé au fonctionnement de la minuterie. Si la vanne est fournie avec un manuel d'entretien de minuterie électronique, consultez la section relative au fonctionnement de la minuterie dans le manuel.**

2. Mettez la vanne sur la position de détassage. Veillez à ce que le débit de la conduite de mise à l'égout soit régulier pendant 10 minutes ou jusqu'à ce que l'eau devienne claire (voir ci-dessus).
3. Mettez la vanne en position de saumurage/rinçage lent. Veillez à ce que l'unité soit alimentée par l'eau provenant du bac à saumure (il peut être nécessaire de répéter cette étape).
4. Mettez la vanne en position de rinçage rapide. Vérifiez le débit de la conduite de mise à l'égout et laissez le flux s'écouler pendant 5 minutes ou jusqu'à ce que l'eau devienne claire.

## INSTRUCTIONS DE DÉMARRAGE *SUITE*

5. Mettez la vanne en position de départ du cycle de remplissage du bac à saumure. Veillez à ce que l'eau s'écoule dans le bac à saumure au débit désiré. La came d'entraînement de la vanne de saumure maintient la vanne dans cette position pour remplir le bac à saumure pour la première régénération.
6. Remettez le couvercle du boîtier de commande en place.
7. Mettez du sel dans le bac à saumure.

**NOTE : N'utilisez pas de sel gemme ou granulé.**

## PROCÉDURE DE RÉGLAGE DE LA MINUTERIE 3200

### Réglage des jours de régénération de l'adoucisseur d'eau (Figure 2)

Tournez la roue dentée jusqu'à ce que le pointeur rouge pointe vers le 1. Réglez le nombre de jours d'intervalle de régénération en faisant glisser les languettes de la roue dentée vers l'extérieur pour exposer les doigts de déclenchement. Chaque languette correspond à un jour. Le doigt situé au niveau du pointeur rouge correspond à la prochaine nuit. En tournant dans le sens horaire à partir du pointeur rouge, déployez ou rétracter les doigts pour régler l'intervalle de régénération désiré.

### Réglage de l'heure

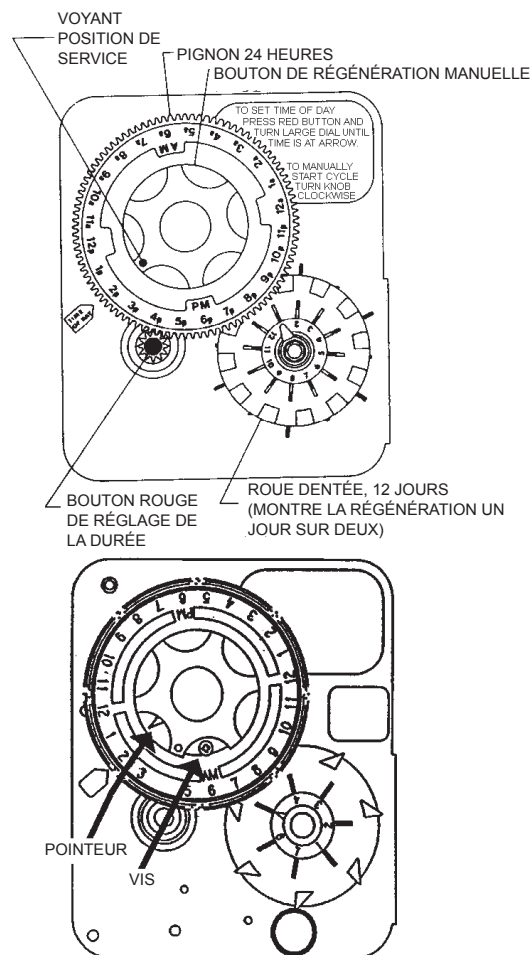
1. Enfoncez le bouton rouge pour désengager le pignon d'entraînement.
2. Tournez le grand pignon de manière à ce que l'heure de la journée soit à l'heure du pointeur de la journée.
3. Relâchez le bouton rouge pour enclencher le pignon d'entraînement.

### Régénération manuelle de l'adoucisseur d'eau à tout moment

1. Tournez le bouton de régénération manuelle dans le sens horaire.
2. Un léger mouvement du bouton de régénération manuelle enclenche la roue du programme et initie le programme de régénération.
3. Le bouton noir au centre fait un tour dans les trois heures (approximatives) suivantes et s'arrête sur la position illustrée sur le dessin.
4. Bien qu'une rotation de ce bouton central prenne trois heures, il est possible que le cycle de régénération de l'unité soit réglée sur la moitié de ce temps.
5. Dans tous les cas, l'eau traitée peut être extraite après que l'eau de rinçage arrête de s'écouler de la conduite de mise à l'éégout du conditionneur d'eau.

### Réglage de l'heure de régénération

1. Débranchez la source d'alimentation.
2. Localisez les trois vis derrière le bouton de régénération manuelle en enfonçant le bouton rouge et en tournant le cadran des 24 heures jusqu'à ce que chaque vis apparaisse dans la découpe du bouton de régénération manuelle.
3. Desserrez légèrement chaque vis pour dissiper la pression sur la plaque horaire du pignon des 24 heures.
4. Localisez le pointeur horaire de régénération à l'intérieur du cadran des 24 heures dans la découpe.
5. Tournez la plaque horaire pour que l'heure de régénération désirée s'aligne près de la flèche en saillie.
6. Enfoncez le bouton rouge et tournez le cadran des 24 heures. Serrez chacune des trois vis.
7. Appuyez sur le bouton rouge et localisez une fois de plus le pointeur pour vous assurer que l'heure de régénération souhaitée est correcte.
8. Réinitialiser l'heure de la journée et rétablissez l'alimentation vers l'unité.



MINUTERIE DE RÉGÉNÉRATION RÉGLABLE 3200

### IMPORTANT!

LE NIVEAU DE SEL DOIT TOUJOURS ÊTRE AU-DESSUS DU NIVEAU D'EAU DANS LE BAC À SAUMURE.

61502-3200 Rév. A

Figure 2

## PROCÉDURE DE RÉGLAGE DE LA MINUTERIE 3210

### Procédure de programmation typique

Calculez la contenance en gallons du système, soustrayez la réserve requise et réglez les gallons disponibles à l'opposé du petit point blanc sur le pignon de la roue de programmation (Figure 3).

**NOTE : Le schéma illustre un réglage sur 8750 gallons. La flèche de contenance (gallons) (15) montre qu'il reste zéro gallon. L'unité se régénérera au cours de la nuit suivante à l'heure de régénération réglée.**

### Réglage de l'heure

1. Enfoncez le bouton rouge pour désengager le pignon d'entraînement.
2. Tournez le grand pignon de manière à ce que l'heure de la journée soit opposée à l'heure du pointeur de la journée.
3. Relâchez le bouton rouge pour enclencher le pignon d'entraînement.

### Régénération manuelle de l'adoucisseur d'eau à tout moment

1. Tournez le bouton de régénération manuelle dans le sens horaire.
2. Un léger mouvement du bouton de régénération manuelle enclenche la roue du programme et initie le programme de régénération.

## PROCÉDURE DE RÉGLAGE DE LA MINUTERIE 3210 *SUITE*

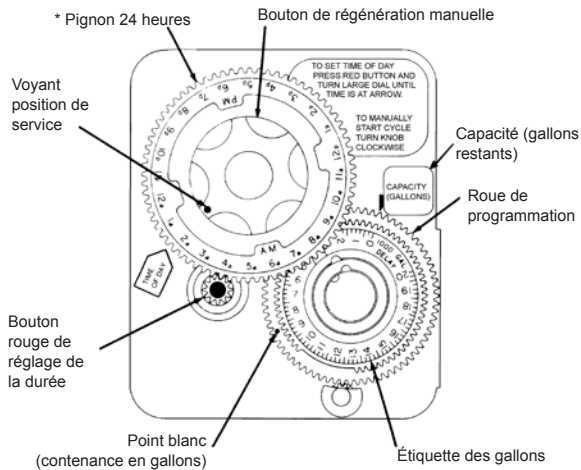
- Le bouton noir au centre fait un tour dans les trois heures (approximatives) suivantes et s'arrête sur la position illustrée sur le dessin.
- Bien qu'une rotation de ce bouton central prenne trois heures, il est possible que le cycle de régénération de l'unité soit réglée sur la moitié de ce temps.
- Dans tous les cas, l'eau traitée peut être extraite après que l'eau de rinçage arrête de s'écouler de la conduite de mise à l'égout du conditionneur d'eau.

### Minuteries de régénération immédiate

Ces minuteries ne sont pas munies d'un pignon de 24 heures. Les étapes de réglage des gallons sur la roue de programmation et de la procédure de régénération manuelle sont les mêmes que celles fournies dans les instructions précédentes. La minuterie enclenche la régénération dès que la contenance en gallons atteint zéro.

**NOTE : La roue de programmation à gauche peut être différente de la roue de programmation du produit.**

**NOTE : Pour régler la capacité du compteur, tournez le bouton manuel d'un tour complet (360°) pour régler la contenance.**



\*Ces minuteries de régénération immédiate ne sont pas munies d'un pignon de 24 heures. L'heure du jour ne peut pas être réglée.

61502-3200 Rév. A

Figure 3

## PROCÉDURE DE RÉGLAGE DU CYCLE DE RÉGÉNÉRATION 3200, 3210, 3220, 3230

### Réglage du programme du cycle de régénération

Le programme du cycle de régénération de l'adoucisseur d'eau a été réglé en usine. Il est toutefois possible d'allonger ou de raccourcir des portions du cycle ou du programme en fonction des conditions locales.

### Minuteries série 3200 (Figure 4)

- Pour exposer la roue de programmation du cycle, saisissez la minuterie en haut à gauche et tirez, libérant le segment de retenue et basculant la minuterie à droite.
- Pour modifier le programme du cycle de régénération, la roue de programmation doit être retirée. Saisissez la roue de programmation et pressez les languettes en saillie vers le centre pour enlever la roue de programmation de la minuterie. Les bras de commutation peuvent être déplacés pour faciliter le retrait.
- Remettez la minuterie en position fermée en enclenchant le segment de retenue dans la plaque arrière. Assurez-vous que tous les fils électriques sont situés au-dessus du montant du segment de retenue.

## Procédure de réglage de la minuterie

### Modification de la durée du détassage

La roue de programmation, telle qu'illustrée sur le dessin, est en position de service. Si l'on regarde sur le côté numéroté de la roue de programmation, le groupe de broches commençant à zéro détermine la durée du détassage.

Par exemple, si la section comporte six broches, la durée de détassage est 12 minutes (2 minutes par broche). Pour modifier la durée de détassage, ajoutez ou retirez des broches selon le besoin. Multipliez le nombre de broches par 2 pour obtenir la durée de détassage en minutes.

### Modification de la durée du saumurage et du rinçage

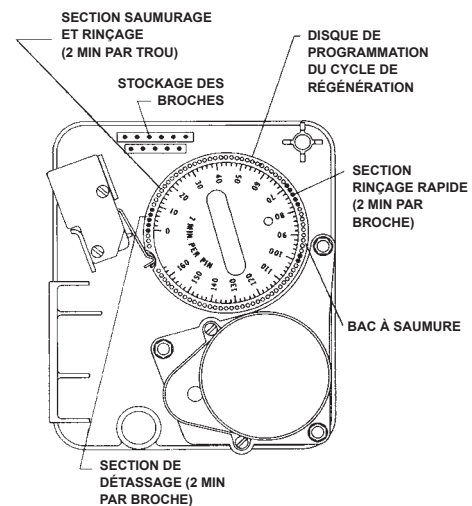
- Le groupe de trous entre la dernière broche dans la section de détassage et le deuxième groupe de broches détermine la durée de saumurage et de rinçage (2 minutes par trou).
- Pour modifier la durée du saumurage et du rinçage, déplacez le groupe de broches correspondant au rinçage rapide pour augmenter ou diminuer le nombre de trous dans la section de saumurage et de rinçage. Multipliez le nombre de trous par 2 pour obtenir la durée du saumurage et du rinçage en minutes.

### Modification de la durée du rinçage rapide

- Le deuxième groupe de broches sur la roue de programmation détermine la durée du rinçage rapide de l'adoucisseur (2 minutes par broche).
- Pour modifier la durée du rinçage rapide, ajoutez ou retirez des broches sur la partie comportant les valeurs supérieures de cette section. Multipliez le nombre de broches par 2 pour obtenir la durée de rinçage rapide en minutes.

### Modification de la durée de remplissage du bac à saumure

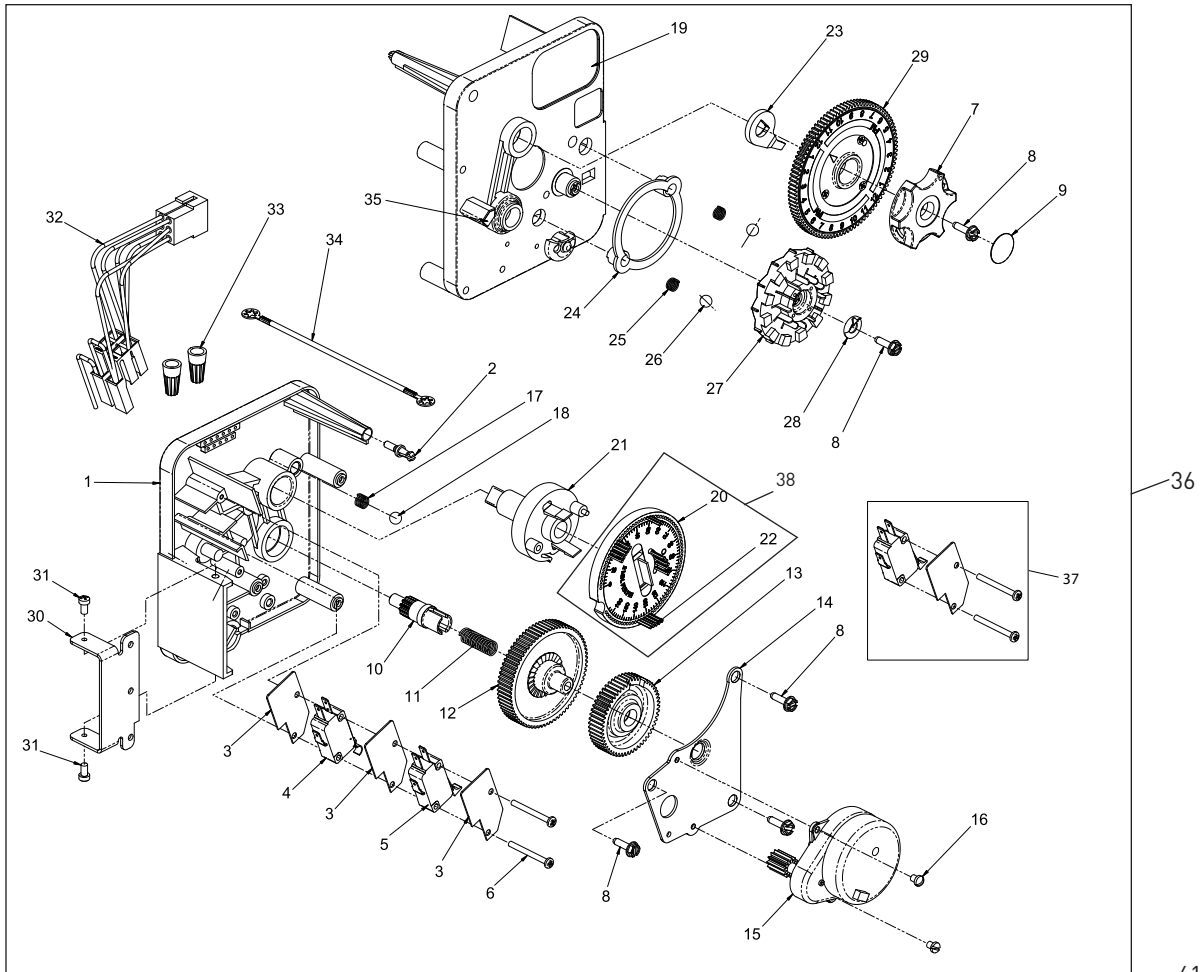
- Le deuxième groupe de trous sur la roue de programmation détermine la durée de remplissage du bac à saumure (2 minutes par trou).
- Pour modifier la durée de remplissage, déplacez les deux broches à l'extrémité du deuxième groupe de trous pour obtenir la durée désirée.
- Le cycle de régénération est terminé lorsque le microinterrupteur externe est déclenché par le groupe de deux broches à la fin de la section correspondant au remplissage du bac à saumure.
- La roue de programmation continue cependant à tourner jusqu'à ce que le microinterrupteur interne entre dans l'encoche de la roue de programmation.



61502-3210 Rév. A

Figure 4

# MINUTERIE DE L'HORLOGE 3200



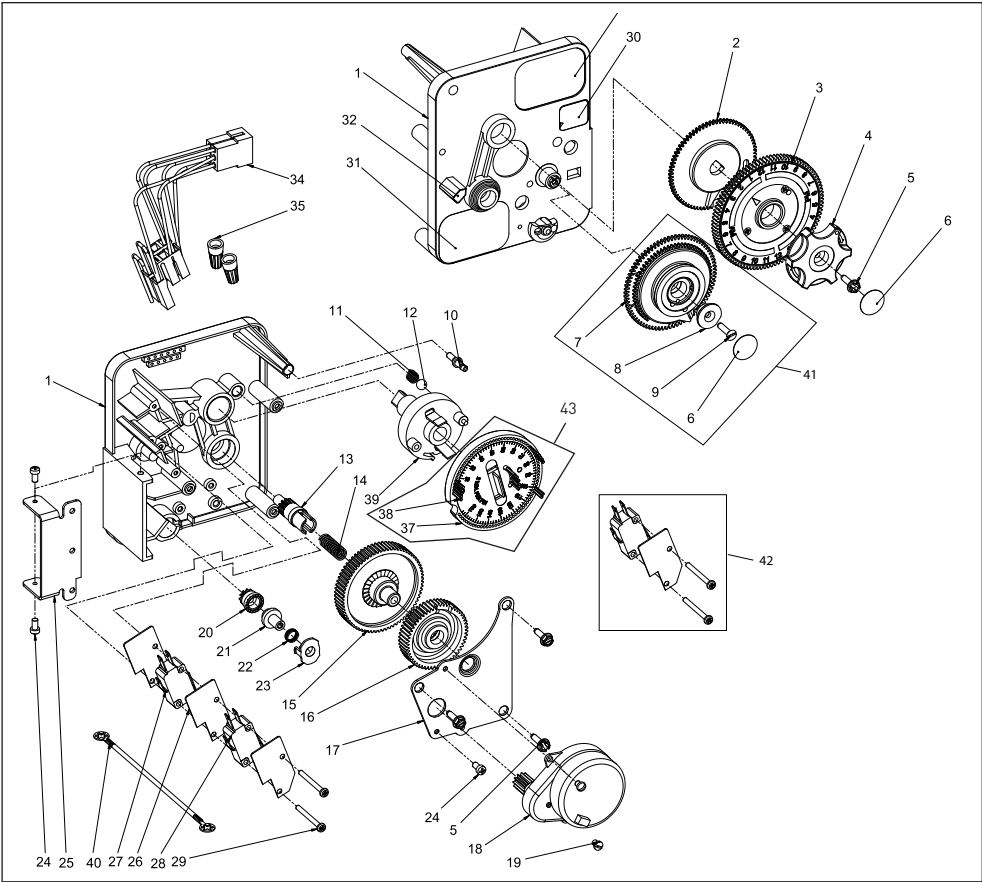
615023200 Rév. A

## MINUTERIE DE L'HORLOGE 3200 *SUITE*

Article	Qté	Réf.	Description	Article	Qté	Réf.	Description
1.....	1.....	13870.....	Boîtier, Minuterie, 3200	27.....	1.....	14381.....	Roue dentée, 12 jours
2.....	1.....	14265.....	Clip, Ressort	.....	.....	14860.....	Roue dentée, 7 jours
3.....	3.....	14087.....	Isolateur	28.....	1.....	13014.....	Pointeur, Régénération
4.....	1.....	10896.....	Microrupteur	29.....	1.....	40096-24.....	Cadran, ensemble de régénération 12 AM, noir
5.....	1.....	15320.....	Microrupteur, Minuterie	.....	.....	40096-02.....	Cadran, ensemble de régénération 12 AM, noir
6.....	2.....	11413.....	Vis, tête creuse usinée, 4-40 x 1-1/8	30.....	1.....	13881.....	Support d'articulation, minuterie
7.....	1.....	13886.....	Bouton, 3200	31.....	2.....	11384.....	Vis, cruciforme, 6-32 x 1/4 zinc
8.....	5.....	13296.....	Vis, hexagonale, rondelle, 6-20 x 1/2	32.....	1.....	13902.....	Faisceau, 3200
9.....	1.....	11999.....	Étiquette, Bouton	33.....	2.....	40422.....	Serre-fils, beige
10.....	1.....	13018.....	Pignon, intermédiaire	34.....	1.....	15354-01.....	Fil, masse, 4 po
11.....	1.....	13312.....	Ressort, Axe de pignon intermédiaire	35.....	1.....	14007.....	Étiquette, Heure du jour
12.....	1.....	13017.....	Engrenage, intermédiaire	36.....	1.....	*	Ensemble de minuterie d'horloge 3200 complet
13.....	1.....	13164.....	Engrenage, entraînement	37.....	.....	60320-02.....	Nécessaire de commutation, auxiliaire de minuterie 3200/9000, en option
14.....	1.....	13887.....	Plaque, Montage du moteur	38.....	.....	61420-03.....	Roue de programmation, engrenage, filtre 2 min par broche
15.....	1.....	18743-1.....	Moteur, 120 V, 60 Hz, 1/30 tr/min	.....	.....	61420-04.....	Roue de programmation, engrenage, adoucisseur, 2 min par broche
.....	.....	18752-1.....	Moteur, 100 V, 50 Hz, 1/30 tr/min	* Consulter le guide de commande de tête motrice			
.....	.....	18824-1.....	Moteur, 230 V, 50 Hz, 1/30 tr/min				
.....	.....	18826-1.....	Moteur, 24 V, 50 Hz, 1/30 tr/min				
.....	.....	19659-1.....	Moteur, 24 V, 60 Hz, 1/30 tr/min				
.....	.....	19660-1.....	Moteur, 230 V, 60 Hz, 1/30 tr/min				
16.....	2.....	13278.....	Vis, tête cylindrique bombée 6-32 x 0,156				
17.....	1.....	15424.....	Ressort, Cliquet, Minuterie				
18.....	1.....	15066.....	Bille, 1/4 po, Delrin				
19.....	1.....	15465.....	Étiquette, Mise en garde				
20.....	1.....	19210.....	Roue de programmation				
21.....	1.....	13911.....	Engrenage, entraînement principal, Minuterie				
22.....	17.....	41754.....	Broche, Ressort, 1/16 x 5/8 inox, Minuterie				
23.....	1.....	13011.....	Bras, Actionneur de cycle				
24.....	1.....	13864.....	Bague, Roue dentée				
25.....	2.....	13311.....	Ressort, Cliquet, Minuterie				
26.....	2.....	13300.....	Bille, 1/4 po, inox				



**MINUTERIE DIFFÉRÉE PAR COMPTEUR 3210**



61502-3210 Rév. A



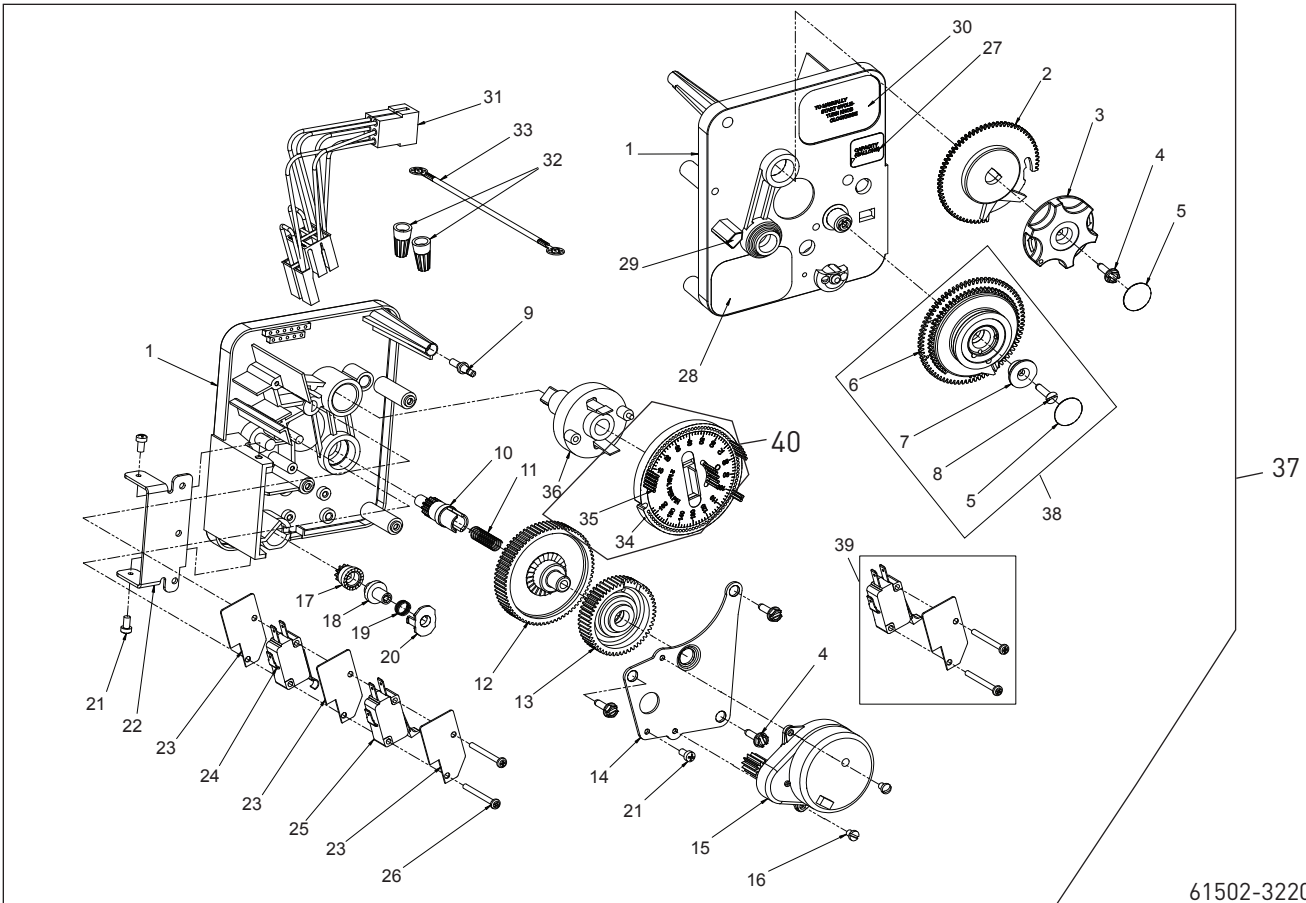
# MINUTERIE DIFFÉRÉE

## PAR COMPTEUR 3210 *SUITE*

Article	Qté	Réf.	Description	Article	Qté	Réf.	Description
1.....	1.....	13870	Boîtier, Minuterie, 3200	30.....	1.....	14198	Étiquette, Indicateur
2.....	1.....	13802	Engrenage, Actionneur de cycle	31.....	1.....	15465	Étiquette, Mise en garde
3.....	1.....	40096-02	Cadran, ensemble de régénération 2 AM, noir	32.....	1.....	14007	Étiquette, Heure du jour
4.....	1.....	13886	Bouton, 3200	33.....	1.....	14045	Étiquette, Instruction
5.....	4.....	13296	Vis, hexagonale, rondelle, 6-20 x 1/2	34.....	1.....	13902	Faisceau, 3200
6.....	2.....	11999	Étiquette, Bouton	35.....	2.....	40422	Serre-fils, beige
7.....	1.....	13803	Engrenage, entraînement roue de programmation	36.....	1.....	15354-01	Fil, masse, 4 po
8.....	1.....	13806	Dispositif de retenue, roue de programmation	37.....	1.....	19210	Roue de programmation
9.....	1.....	13748	Vis, serrage à tête plate, 6-20 x 1/2	38.....	17.....	41754	Broche, Ressort, 1/16 x 5/8 inox, Minuterie
10.....	1.....	14265	Clip, Ressort	39.....	1.....	13911	Engrenage, entraînement principal, Minuterie
11.....	1.....	15424	Ressort, Cliquet, Minuterie	40.....	1.....	*	Ensemble de minuterie différée par compteur 3210 complet
12.....	1.....	15066	Bille, 1/4 po, Delrin	41.....		60405-10	Roue de programmation, avec étiquette plage standard 3/4 po 0-2 100 gal.
13.....	1.....	13018	Pignon, intermédiaire			60405-20	Roue de programmation, avec étiquette plage étendue 3/4 po 0-10 000 gal.
14.....	1.....	13312	Ressort, Axe de pignon intermédiaire			60405-11	Roue de programmation, avec étiquette métrique plage standard 3/4 po 0-8 m3
15.....	1.....	13017	Engrenage, intermédiaire			60405-21	Roue de programmation, avec étiquette plage étendue 3/4 po 0-40 m3
16.....	1.....	13164	Engrenage, entraînement	42.....		60320-02	Nécessaire de commutation, auxiliaire de minuterie 3200/9000, en option
17.....	1.....	13887	Plaque, Montage du moteur	43.....		61420-03	Roue de programmation, engrenage, filtre 2 min par broche
18.....	1.....	18743-1	Moteur, 120 V, 60 Hz, 1/30 tr/min			61420-04	Roue de programmation, engrenage, adoucisseur, 2 min par broche
		18752-1	Moteur, 100 V, 50 Hz, 1/30 tr/min				
		18824-1	Moteur, 230 V, 50 Hz, 1/30 tr/min				
		18826-1	Moteur, 24 V, 50 Hz, 1/30 tr/min				
		19659-1	Moteur, 24 V, 60 Hz, 1/30 tr/min				
		19660-1	Moteur, 230V, 60 Hz, 1/30 tr/min				
19.....	1.....	13278	Vis, tête cylindrique bombée 6-32 x 0,156				
20.....	1.....	13830	Pignon, entraînement roue de programmation				
21.....	1.....	13831	Embrayage, pignon d'entraînement				
22.....	1.....	14276	Ressort, Compteur, Embrayage				
23.....	1.....	14253	Dispositif de retenue, ressort d'embrayage				
24.....	3.....	11384	Vis, cruciforme, 6-32 x 1/4				
25.....	1.....	13881	Support d'articulation, minuterie				
26.....	3.....	14087	Isolateur				
27.....	1.....	10896	Microrupteur				
28.....	1.....	15320	Microrupteur, Minuterie				
29.....	2.....	11413	Vis, tête creuse usinée, 4-40 x 1 1/8				

\* Consulter le guide de commande de tête motrice

# MINUTERIE IMMÉDIATE PAR COMPTEUR 3220



61502-3220 Rév. B

# MINUTERIE IMMÉDIATE

## PAR COMPTEUR 3220 *SUITE*

Article	Qté	Réf.	Description	Article	Qté	Réf.	Description
1.....1.....		13870	Boîtier, Minuterie	34.....1.....		19210-05	Roue de programmation, 9000/3230
2.....1.....		15431	Engrenage, Actionneur de cycle, Système n° 5	35.....17.....		41754	Broche, Ressort, 1/16 x 5/8 inox, Minuterie
3.....1.....		13886	Bouton, 3200	36.....1.....		15055	Engrenage, entraînement principal
4.....4.....		13296	Vis, hexagonale, rondelle, 6-20 x 1/2	37.....1.....	*		Ensemble de minuterie immédiate par compteur 3220 complet
5.....2.....		11999	Étiquette, Bouton	38.....		60405-10	Roue de programmation, avec étiquette plage standard 3/4 po 0-2 100 gal.
6.....1.....		13807	Engrenage, entraînement roue de programmation			60405-20	Roue de programmation, avec étiquette plage étendue 3/4 po 0-10 000 gal.
7.....1.....		13806	Dispositif de retenue, roue de programmation			60405-11	Roue de programmation, avec étiquette métrique plage standard 3/4 po 0-8 m3
8.....1.....		13748	Vis, serrage à tête plate, 6-20 x 1/2			60405-21	Roue de programmation, avec étiquette plage étendue 3/4 po 0-40 m3
9.....1.....		14265	Clip à ressort	39.....		60320-02	Nécessaire de commutation, auxiliaire de minuterie 3200/9000, en option
10.....1.....		13018	Pignon, intermédiaire	40.....		61420-06	Roue de programmation, engrenage, adoucisseur, immédiate, 2 min par broche
11.....1.....		18563	Ressort d'axe de pignon intermédiaire			61420-42	Roue de programmation, engrenage, filtre, immédiate, 2 min par broche
12.....1.....		13017	Engrenage, intermédiaire	* Consulter le guide de commande de tête motrice			
13.....1.....		13164	Engrenage d'entraînement				
14.....1.....		13887	Plaque, Montage du moteur				
15.....1.....		18743-1	Moteur, 120 V, 60 Hz, 1/30 tr/min				
		18752-1	Moteur, 100 V, 50 Hz, 1/30 tr/min				
		18824-1	Moteur, 230 V, 50 Hz, 1/30 tr/min				
		18826-1	Moteur, 24 V, 50 Hz, 1/30 tr/min				
		19659-1	Moteur, 24 V, 60 Hz, 1/30 tr/min				
		19660-1	Moteur, 230V, 60 Hz, 1/30 tr/min				
16.....2.....		13278	Vis, tête cylindrique bombée fendue				
17.....1.....		14502	Pignon, roue de programmation				
18.....1.....		14501	Embrayage, pignon d'entraînement				
19.....1.....		14276	Ressort d'embrayage de compteur				
20.....1.....		14253	Dispositif de retenue, ressort d'embrayage				
21.....3.....		11384	Vis, cruciforme, 6-32 x 1/4 zinc				
22.....1.....		13881	Support d'articulation, minuterie				
23.....3.....		14087	Isolateur				
24.....1.....		15414-00	Microrupteur				
25.....1.....		15320	Microrupteur, Minuterie				
26.....2.....		11413	Vis, tête creuse usinée, 4-40 x 1-1/8				
27.....1.....		14198	Étiquette, Indicateur				
28.....1.....		15465	Étiquette, Mise en garde				
29.....1.....		14007	Étiquette, Heure du jour				
30.....1.....		15148	Étiquette, Instruction				
31.....1.....		40617	Faisceau, 3220				
32.....2.....		40422	Serre-fils, beige				
33.....1.....		15354-01	Fil, masse, 4 po				

## VANNE SXT 2510

Article	Qté	Réf.	Description
1.....	1.....	251006-001.....	2510, SOF, DNF, CLK, SXT-, 24-60, CW 2-- , .50, LES, NA2, 1650, HWBP
.....	.....	251006-002.....	2510, SOF, DNF, M34, SXT-, 24-60, CW 1-- , .50, LES, NA2, 1600, HWBP
.....	.....	251006-004.....	2510, SOF, DNF, M34, SXT-, 24-60, CW 1-- , .50, LES, NA2, 1650, HWBP
.....	.....	251006-005.....	2510, SOF, DNF, M34, SXT-, 24-60, CW 1-- , .50, LES, NA2, 1600, HWBP
.....	.....	251006-006.....	2510, SOF, DNF, M34, SXT-, 24-60, CW 1-- , .50, LES, NA2, 1600, HWBP
.....	.....	251006-003.....	2510, FIL, DNF, CLK, SXT-, 24-60, CW BWF, BWF, LES, NA2, BWF-, HWBP

## VANNE MANUELLE 2510

Article	Qté	Réf.	Description
1.....	1.....	251011-002.....	2510, SOF, DNF, MAN, MAN-, MAN-- , CW 1-- , MAN, LES, NA2, MAN-, HWBP
.....	.....	251011-001.....	2510, FIL, DNF, MAN, MAN-, MAN-- , CW BWF, BWF, LES, NA2, BWF-, HWBP

## COMPTEUR DE L'ADOUUCISSEUR ÉLECTROMÉCANIQUE 2510

Article	Qté	Réf.	Description
1.....	1.....	251002-001.....	2510, SOF, DNF, M34, MDEL, 12060, CW 1-- , .50, LES, NA2, 1650, HWBP
.....	.....	251002-002.....	2510, SOF, DNF, M34, MDEL, 12060, CW 1-- , .50, LES, NA2, 1650, HWB,
.....	.....	251002-003.....	2510, SOF, DNF, M34, MDEL, 12060, CW 2PV, .50, LES, NA2, 1600, HWB,

## HORLOGE DE L'ADOUUCISSEUR ÉLECTROMÉCANIQUE 2510

Article	Qté	Réf.	Description
1.....	1.....	251001-002.....	2510, SOF, DNF, CLK, 12DA, 12060, CW 1-- , .50, LES, NA2, 1650, HWBP
.....	.....	251001-006.....	2510, SOF, DNF, CLK, 12DA, 12060, CW 1-- , .50, LES, NA2, 1650, HWBP
.....	.....	251001-007.....	2510, SOF, DNF, CLK, 12DA, 12060, CW 2PV, .50, LES, NA2, 1600, HWBP

## HORLOGE DU FILTRE ÉLECTROMÉCANIQUE 2510

Article	Qté	Réf.	Description
1.....	1.....	251001-001.....	2510, FIL, DNF, CLK, 12DA, 12060, CW BWF, BWF, LES, NA2, BWF-, HWBP
.....	.....	251001-003.....	2510, FIL, DNF, CLK, 12DA, 12060, CW BWF, BWF, LES, NA2, BWF-, HWBP
.....	.....	251001-008.....	2510, FIL, DNF, CLK, 12DA, 12060, CW BWF, BWF, LES, NA2, BWF-, NWBP
.....	.....	251000-001.....	2510, FIL, DNF, CLK, 7DAY, 12060, CW BWF, BWF, LES, NA2, BWF-, HWBP

**NOTE :** Les numéros de pièces ci-dessus ne comprennent PAS les pièces suivantes.

Couvercle  
Bypass  
Étrier  
Contrôleur de débit à l'égout avec dispositif de retenue  
Rondelles de débit

Pour obtenir tous les détails, consultez la section des accessoires.

## ACCESSOIRES DE LA VANNE 2510

### Couvercles

60219-02	Couvercle, environnemental, noir, fenêtre transparente
60219-12	Couvercle, environnemental, noir, fenêtre noire
60232-110	Couvercle, designer, 1 pièce, noir
60232-310	Couvercle, designer, gris/noir

### Bypass

60041SS	Bypass, 1 po, inox, NPT
60040SS	Bypass, 3/4 po, inox, NPT
60049	Bypass, plastique

### Étriers

19620-01	Étrier, 3/4 po, angle droit 90°
18706	Étrier, 1 po, plastique, NPT
18706-10	Étrier, 1 po, plastique, BSP
18706-02	Étrier, 3/4 po, plastique, NPT
18706-12	Étrier, 3/4 po, plastique, BSP
13708-40	Étrier, 1 po, à souder
41026-01	Étrier, 1 po, inox, NPT
42690	Étrier, 3/4 po, à souder
41027-01	Étrier, 3/4 po, inox, NPT

### Rondelles

19153	Rondelle, débit, 0,6 gal./min
19152	Rondelle, débit, 0,8 gal./min
12085	Rondelle, débit, 1,2 gal./min
19150	Rondelle, débit, 1,3 gal./min
12086	Rondelle, débit, 1,5 gal./min
12087	Rondelle, débit, 2 gal./min
12088	Rondelle, débit, 2,4 gal./min
12089	Rondelle, débit, 3 gal./min
12090	Rondelle, débit, 3,5 gal./min
12091	Rondelle, débit, 4 gal./min
19147	Rondelle, débit, 4,5 gal./min
12092	Rondelle, débit, 5 gal./min
17814	Rondelle, débit, 6 gal./min
12408	Rondelle, débit, 7 gal./min

### Coudes de renvoi

19699	Coude de renvoi, 1/2 po, 45
13121	Coude de renvoi, 5/8 po, 90

### Raccords cannelés

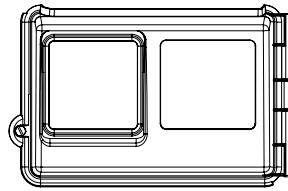
13308	Raccord cannelé simple, 1/2 po
13308-01	Raccord cannelé simple, 5/8 po

### Collecteurs

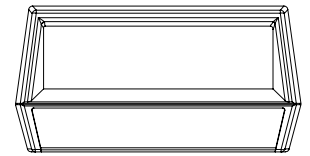
18280	Collecteur supérieur, 1,050
18280-01	Collecteur supérieur, 1,050, large
18280-02	Collecteur supérieur, 1,050, étroit

### Contrôleur de débit à l'égout

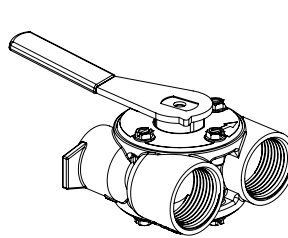
60705-00	Contrôleur de débit à l'égout, plastique, vierge
60706-8.0	Contrôleur de débit à l'égout, raccordement rapide x 3/4 po F, 8 gal./min
60706-9.0	Contrôleur de débit à l'égout, raccordement rapide x 3/4 po F, 9 gal./min
60706-10	Contrôleur de débit à l'égout, raccordement rapide x 3/4 po F, 10 gal./min
60706-12	Contrôleur de débit à l'égout, raccordement rapide x 3/4 po F, 12 gal./min
60706-15	Contrôleur de débit à l'égout, raccordement rapide x 3/4 po F, 15 gal./min



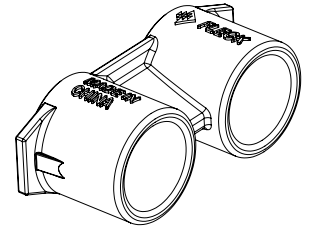
COUVERCLE,  
ENVIRONNEMENTAL



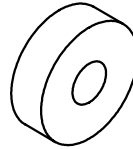
COUVERCLE, DESIGNER



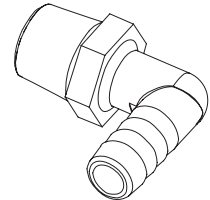
BYPASS



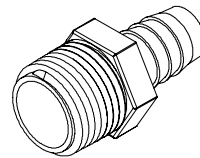
ÉTRIER



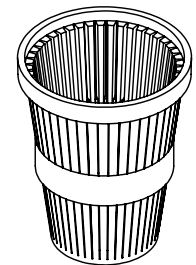
RONDELLE



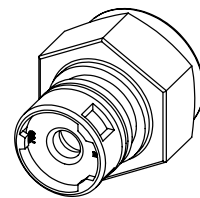
COUDE DE RENVOI



RACCORDS CANNELÉS



COLLECTEUR

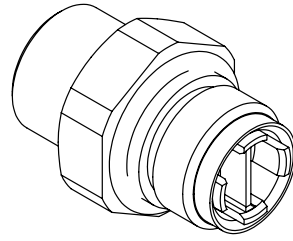


CONTRÔLEUR DE DÉBIT À  
L'ÉGOUT

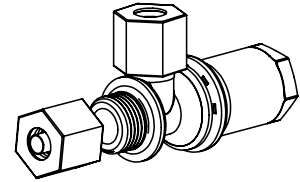
## ENSEMBLES DE CONVERSION DE VANNE 2510

### Contrôleur de débit de saumure

60010-25 .....	Contrôleur de débit de saumure, 1650, 0,25 gal./min, plastique (0,75 lb NaCl/min)
60010-50 .....	Contrôleur de débit de saumure, 1650, 0,50 gal./min, plastique (1,5 lb NaCl/min)
60010-100.....	Contrôleur de débit de saumure, 1650, 1 gal./min, plastique (3 lb NaCl/min)
60020-25 .....	Contrôleur de débit de saumure, 0,25 gal./min, 1600
60020-50 .....	Contrôleur de débit de saumure, 0,50 gal./min, 1600
60020-100.....	Contrôleur de débit de saumure, 1 gal./min, 1600



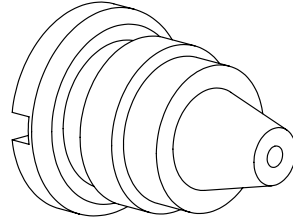
CONTRÔLEUR DE DÉBIT DE SAUMURE



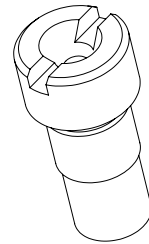
VANNE DE SAUMURE

### Vannes de saumure

60011.....	Vanne de saumure, 1650, sans contrôleur de débit de saumure
60011-000.....	Vanne de saumure, 1650, tige courte, 0,125 gal./min, sans tube
60011-010.....	Vanne de saumure, 1650, tige courte, 0,25 gal./min, sans tube
60011-020.....	Vanne de saumure, 1650, tige courte, 0,50 gal./min, sans tube
60011-030.....	Vanne de saumure, 1650, tige courte, 1 gal./min, sans tube
60029.....	Vanne de saumure, 1650, tige courte, laiton, sans contrôleur de débit de saumure
60029-01 .....	Vanne de saumure, 1600, tige courte, sans contrôleur de débit de saumure, sans petites pièces
60029-010.....	Vanne de saumure, 1600, tige courte, 0,25 gal./min
60029-020.....	Vanne de saumure, 1600, tige courte, 0,50 gal./min
60029-030.....	Vanne de saumure, 1600, tige courte, 1 gal./min



BUSE D'INJECTEUR



GORGE D'INJECTEUR

### Buses d'injecteur

10913-0 .....	Buse, injecteur, n° 0, rouge (réservoir de 8 po)
10913-00 .....	Buse, injecteur, n° 00, violet (réservoir de 7 po)
10913-000.....	Buse, injecteur, n° 000, brun (réservoir de 6 po)
10913-1 .....	Buse, injecteur, n° 1, blanc (réservoirs de 9 po et 10 po)
10913-2 .....	Buse, injecteur, n° 2, bleu (réservoir de 12 po)
10913-3 .....	Buse, injecteur, n° 3, jaune (réservoir de 13 po)
10913-4 .....	Buse, injecteur, n° 4, vert (réservoir de 14 po)
10913BLK.....	Buse, injecteur, noir (filtre)
12973-0 .....	Buse, injecteur, n° 0, PVC
12973-1 .....	Buse, injecteur, n° 1, PVC
12973-2 .....	Buse, injecteur, n° 2, PVC
12973-3 .....	Buse, injecteur, n° 3, PVC
12973-4 .....	Buse, injecteur, n° 4, PVC

### Gorges d'injecteur

10914-0 .....	Gorge, injecteur, n° 0, rouge (réservoir de 8 po)
10914-00 .....	Gorge, injecteur, n° 00, violet (réservoir de 7 po)
10914-000.....	Gorge, injecteur, n° 000, brun (réservoir de 6 po)
10914-1 .....	Gorge, injecteur, n° 1, blanc (réservoirs de 9 po et 10 po)
10914-2 .....	Gorge, injecteur, n° 2, bleu (réservoir de 12 po)
10914-3 .....	Gorge, injecteur, n° 3, jaune (réservoir de 13 po)
10914-4 .....	Gorge, injecteur, n° 4, vert (réservoir de 14 po)
12974-0 .....	Gorge, injecteur, n° 0, PVC
12974-1 .....	Gorge, injecteur, n° 1, PVC
12974-2 .....	Gorge, injecteur, n° 2, PVC
12974-3 .....	Gorge, injecteur, n° 3, PVC
12974-4 .....	Gorge, injecteur, n° 4, PVC

## ENSEMBLES DE CONVERSION DE VANNE 2510

### Étiquettes

14214	Étiquette, 13 k
14076	Étiquette, 16 k
13969	Étiquette, 18 k
14046	Étiquette, 21 k
13961	Étiquette, 24 k
14047	Étiquette, 26 k
14180	Étiquette, 28 k
13962	Étiquette, 30 k
14048	Étiquette, 32 k
13971	Étiquette, 36 k
14073	Étiquette, 40 k
13974	Étiquette, 45 k
14239	Étiquette, 48 k
14074	Étiquette, 50 k
14034	Étiquette, 60 k
14183	Étiquette, 70 k

### Interrupteur

60320-12	Nécessaire de commutation, moteur d'entraînement 1500 à 2850 SPG
----------	--

### Minuteries/têtes motrices (voir le guide de commande de minuterie/tête motrice)

60303-XX	Minuterie 3200, 7 jours
60304-XX	Minuterie 3200, 12 jours
60306-XX	Minuterie différée par compteur 3200

### Minuteries

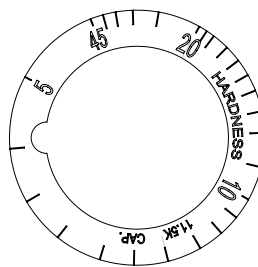
42778	Ensemble de minuterie, SXT, 2510/2750/2850
42466-01	Ensemble de minuterie, XT, articulé sur le côté droit
42466-11	Ensemble de minuterie, NXT, articulé sur le côté droit

### Divers

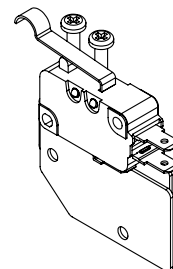
60374	Ensemble de capuchon plat, 1600
10269	Contre-écrou, 3/4-16
43560	Raccord, vanne de saumure, acier

### Compteurs

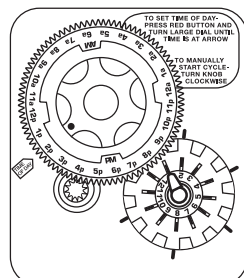
15495	Câble de compteur, 13,87 po
15307	Tuyau, guide de câble, 2750
60088-180	Compteur, port double 3/4 po, glissement, plage standard, angle droit/180, plastique, palettes, avec clips
60089-180	Compteur, port double 3/4 po, glissement, plage étendue, angle droit/180, plastique, palettes, avec clips
60086-50	Compteur, port double 3/4 po, glissement, électronique, plastique, palettes, avec clips
19121-01	Câble de compteur, SE, palettes
60626	Compteur, turbine, électronique, 3/4 po avec clips et vis
19791-02	Câble de compteur, Turbine/SXT



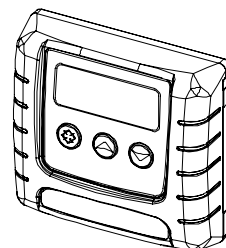
ÉTIQUETTE



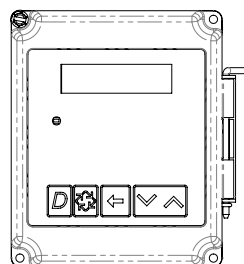
INTERRUPTEUR



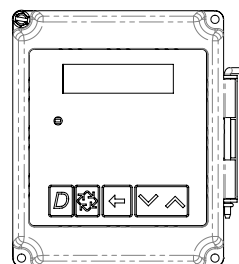
MINUTERIES, 3200



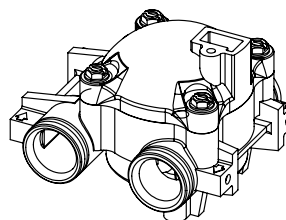
ENSEMBLE DE MINUTERIE, SXT



ENSEMBLE DE MINUTERIE, XT



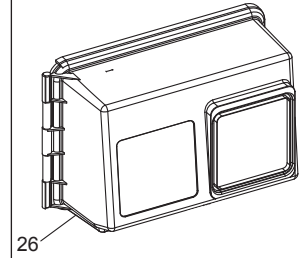
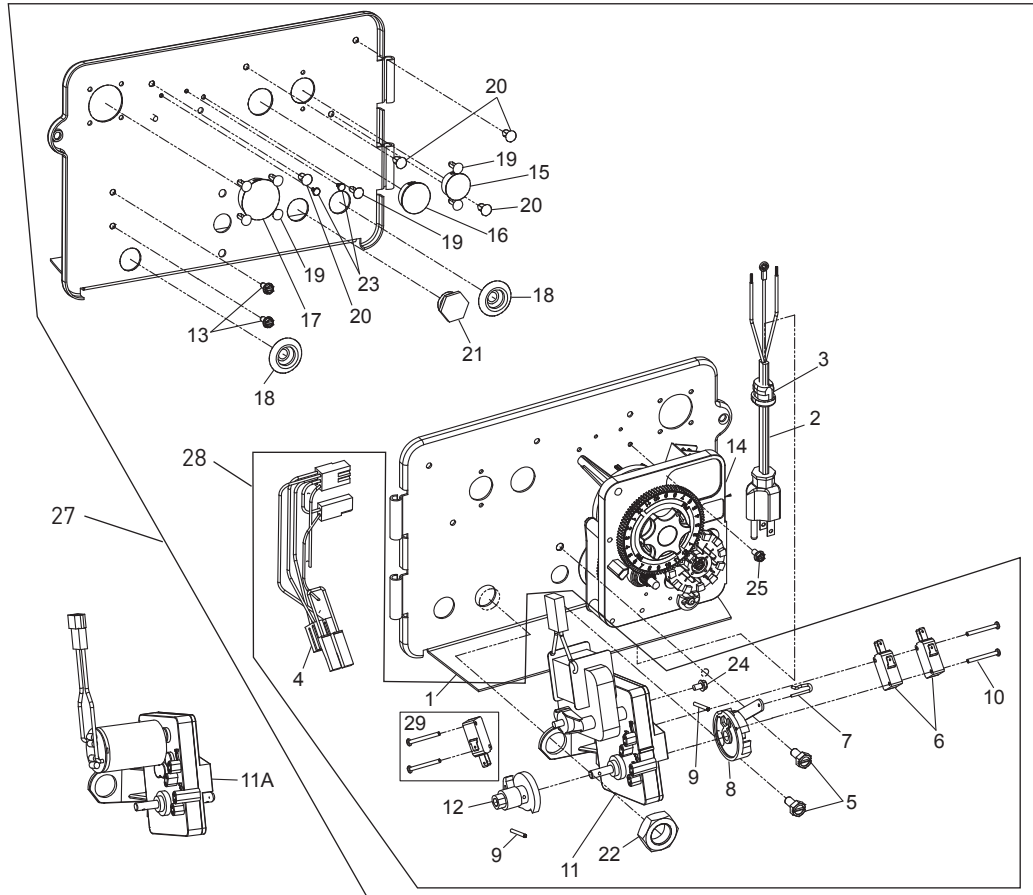
ENSEMBLE DE MINUTERIE, NXT



ENSEMBLE DE COMPTEUR, PALETTES



# TÊTE MOTRICE (ENVIRONNEMENTALE)



BR61501-1500 Rév. C

# TÊTE MOTRICE

## (ENVIRONNEMENTALE) *SUITE*

Article	Qté	Réf.	Description
1	1	18697-15	Plaque arrière, articulée
2.....1.....	11838	.....	Cordon d'alimentation, 6 pieds, Amérique du Nord, plat
.....	19303-01	.....	Cordon d'alimentation, 6 pieds, Australie
.....	19885-01	.....	Cordon d'alimentation, 6 pieds, Japon
.....	11545-01	.....	Cordon d'alimentation, 6 pieds, Europe
3.....1.....	13547	.....	Détendeur, cordon
4.....1.....	40400	.....	Faisceau, entraînement, Designer/environnemental
5.....2.....	10231	.....	Vis, hexagonale fendue, 1/4-20 x 1/2 35 po-lb ±20 %
6.....2.....	10218	.....	Microrupteur
7.....1.....	10909	.....	Broche, Ressort de bielle de connexion
8.....1.....	60160-15	.....	Came d'entraînement, remplissage séparé, bleu, 2900
9.....2.....	10338	.....	Goupille élastique 3/32 x 7/8
10.....2.....	14923	.....	Vis, tête creuse usinée, 4-40 x 1 5,0 po-lb ±10 %
11.....1.....	41543	.....	Moteur, Entraînement, 115 V, 60 Hz
.....	41545	.....	Moteur, Entraînement, 220 V, 50-60 Hz
11A.....	42579	.....	Moteur, entraînement, 24 VCA/CC, 50-60 Hz
12.....1.....	12777	.....	Came, Vanne de coupure
13.....2.....	10300	.....	Vis rondelle hexagonale, 8 x 3/8 20 po-lb ±20 %
14.....1.....	3200	.....	Minuterie, 3200 7 ou 12 jours
.....		.....	.....3210 Régénération différée par compteur
.....		.....	.....3220 Régénération immédiate par compteur
15.....1.....	15806	.....	Bouchon d'orifice (HeyCo)
16.....1.....	16493	.....	Bouchon d'orifice, HeyCo, 0,88 dia.
17.....1.....	17421	.....	Bouchon d'orifice, 1,20
18.....2.....	19691	.....	Bouchon d'orifice, 0,750 dia., rinçage
19.....7.....	19800	.....	Bouchon (taille d'orifice : 0,140 dia.)
20.....4.....	19801	.....	Bouchon, dia. 0,190
21.....1.....	43560	.....	Raccord, vanne de saumure (utilisé sur les vannes à filtre)
22.....1.....	10269	.....	Contre-écrou, 3/4-16 (utilisé sur les vannes à filtre) Serrer avec une clé

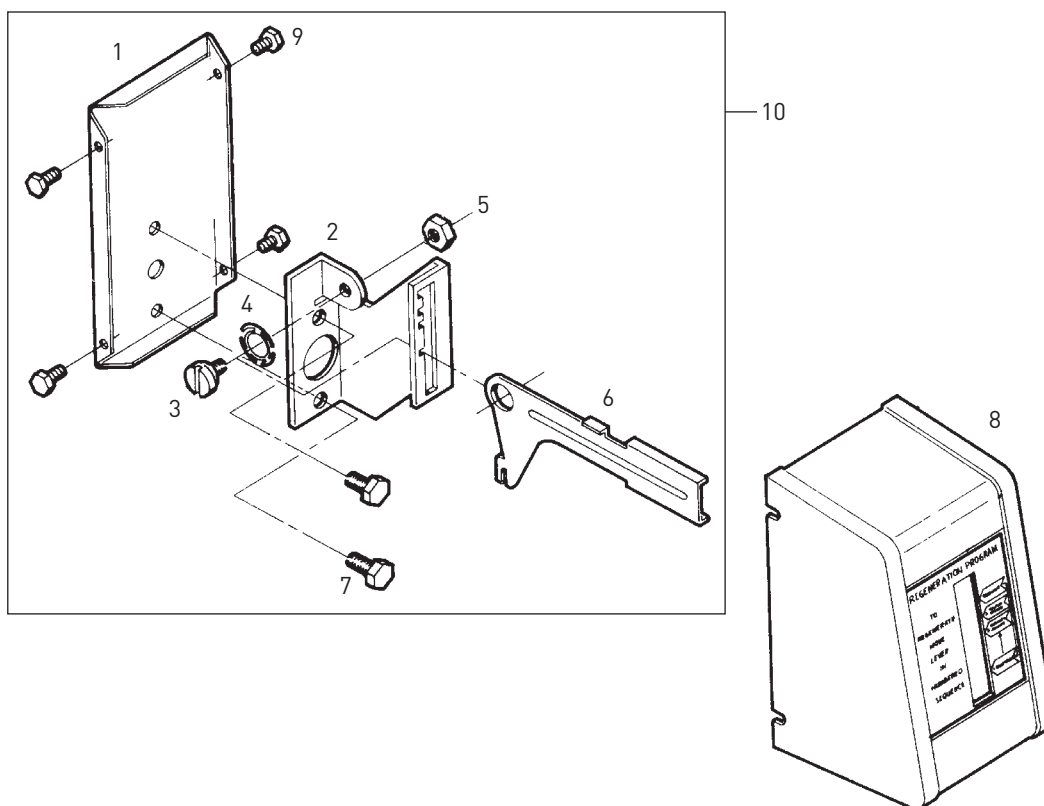
Article	Qté	Réf.	Description
23.....2.....	41581	.....	Bouchon, Trou, 0,125 dia., blanc
24.....1.....	10872	.....	Vis rondelle, hexagonale, 8-32 x 5/16 20 po-lb ±20 %
25.....1.....	14202-01	.....	Vis rondelle, hexagonale, n° 8-32 x 5/16 Serrer à la main
26.....1.....	60219-02	.....	Couvercle, environnemental, Noir, Fenêtre transparente
.....	60219-12	.....	Couvercle, environnemental, Noir, Fenêtre noire
27.....1.....	*	.....	Tête motrice
28.....1.....	60050-23	.....	Moteur d'entraînement, 24 VCA/CC, 50-60 Hz
.....	60050-21	.....	Moteur, Entraînement, 115 V, 60 Hz
.....	60050-22	.....	Moteur, Entraînement, 220 V, 50-60 Hz
29.....	60320-12	.....	Nécessaire de commutation, moteur d'entraînement 1500-2850

### Non illustré :

- 1..... 15441 .....Guide de câble, 2510
- 1..... 15495 .....Câble de compteur, 13,87 po

\* Consulter le guide de commande de tête motrice

# TÊTE MOTRICE MANUELLE



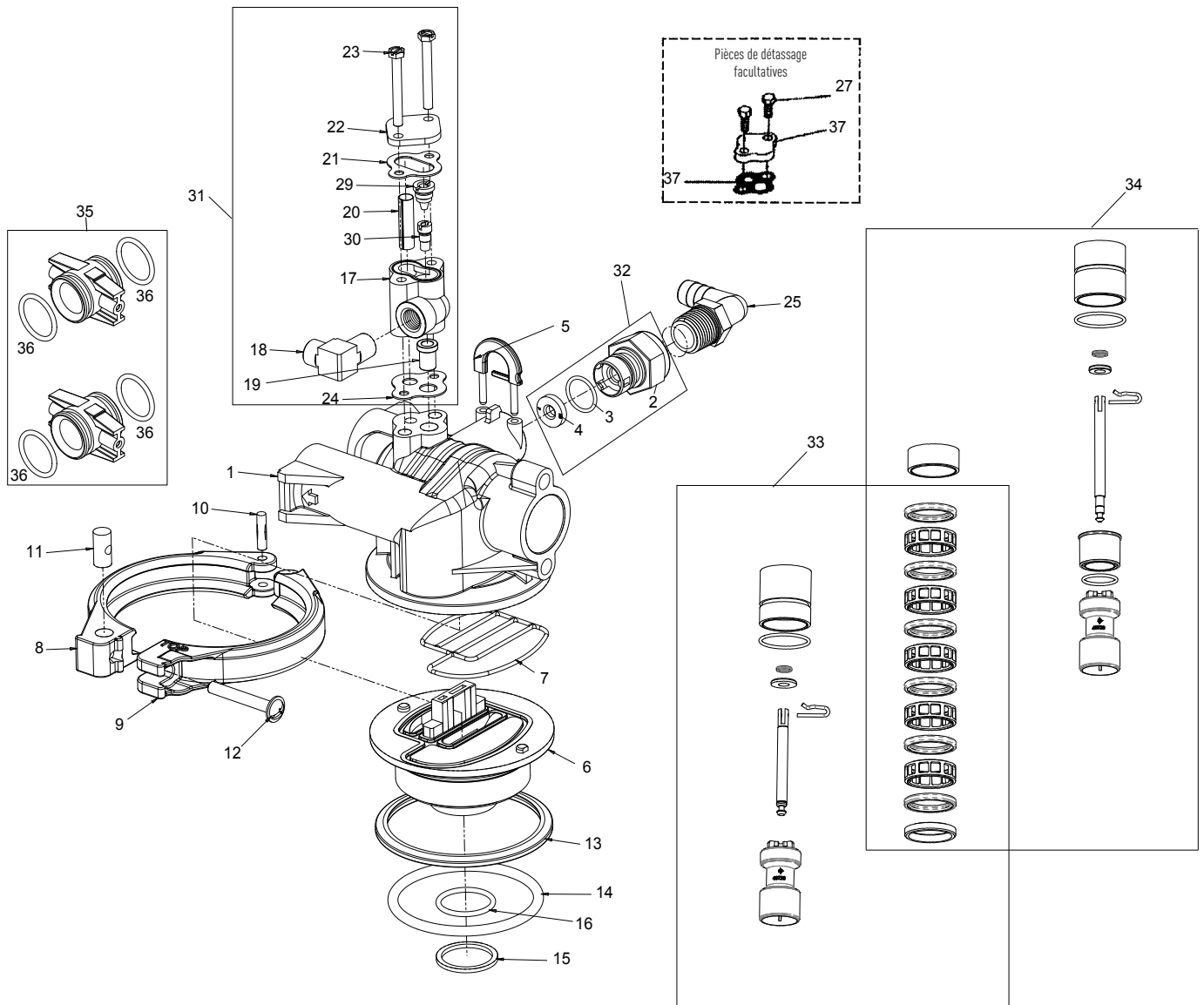
Article	Qté	Réf.	Description
1.....	1.....	12593.....	Plaque arrière, manuel
2.....	1.....	12592.....	Support, Position de levier
3.....	1.....	12596.....	Vis, spéciale, usinée, 1/4 - 20 x 1/2
4.....	1.....	12707.....	Rondelle, Ressort
5.....	1.....	11235.....	Écrou, hexagonal, 1/4 - 20, Vis usinée, Zinc
6.....	1.....	12594.....	Levier, Position de vanne
7.....	2.....	10231.....	Vis, hexagonale fendue, 1/4 - 20 x 1/2 18-8 inox
8.....	1.....	60224-32.....	Couvercle, Manuel, Filtre
	1.....	60224-33.....	Couvercle, Manuel, Adoucisseur
9.....	4.....	10300.....	Vis rondelle, hexagonale fendue, 8-18 X 3/8 Type « B » RC44-47
10.....	60409....		Tête motrice, manuelle

**Non illustré :**

1.....	10909.....	Broche, Bielle
--------	------------	----------------

60409 Rév. A

# VANNE



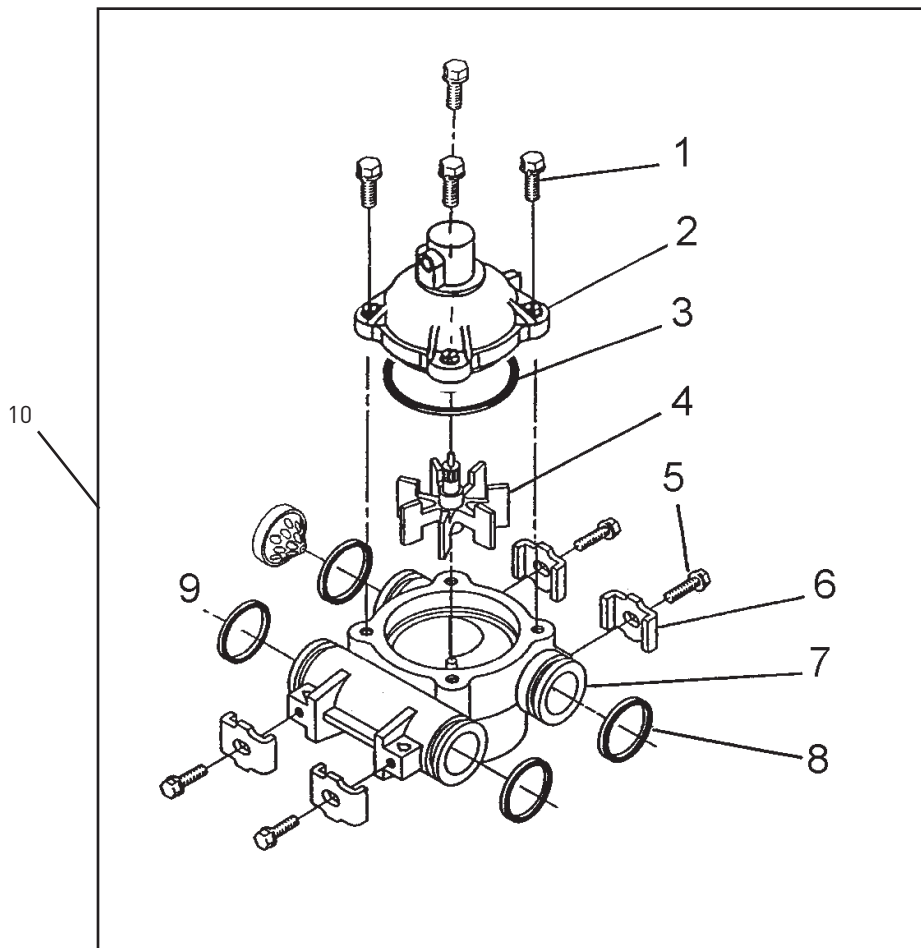
61500-2510 Rév. B

Article	Qté	Réf.	Description
1	1	19328	Corps de vanne, 2510
2	1	11385-01	Boîtier, Régulateur de débit, plastique
3	1	11183	Joint torique, -017
4	1	12408	Rondelle, Débit, 7,0 gal./min
5	1	18312	Dispositif de retenue, mise à l'égout
6	1	19322	Base d'adaptateur, 2510
7	1	19936	Joint, 2510, Base
8	1	19899	Serrage, Femelle, 2510
9	1	19900	Serrage, Mâle, 2510
10	1	40000	Axe, Articulation, Serrage
11	1	19998	Pivot, Serrage, 2510
12	1	40057	Vis, double empreinte, 114-20, 2 po
13	1	19197	Bague, collectrice
14	1	18303	Joint torique, -336
15	1	13030	Dispositif de retenue, Joint torique de tube de distributeur

Article	Qté	Réf.	Description
16	1	13304	Joint torique, -121
17	1	17776	Corps, Injecteur, 1600
18	1	10328	Raccord, Coude, 90° Tube 1/4 po NPT x 3/8 po
19	1	16221	Disperseur, Air
20	1	10227	Grille, Injecteur
21	1	10229	Joint, Capuchon d'injecteur, 1600
22	1	11893	Capuchon, Injecteur, Inox
23	2	10692	Vis fendue, tête hexagonale, 10-24 x 1-5/8 po
24	1	14805	Joint, Corps d'injecteur, 1600/1700
25	1	12338	Raccord, Coude, 90° 1/2 po NPT x 1/2 po cannelé
26	1	11893	Capuchon, Injecteur, Inox
		10228	Capuchon, Injecteur, Laiton

Article	Qté	Réf.	Description	Article	Qté	Réf.	Description
27	1	15137	Vis rondelle, hexagonale usinée, 10-24 x 3/8			60705-45	Contrôleur de débit de mise à l'égout, plastique, 4,5 gal./min
28	1	10757	Entretoise, extrémité			60705-50	Contrôleur de débit de mise à l'égout, plastique, 5,0 gal./min
29	1	12973-0	Buse, injecteur, n° 0, PVC			60705-60	Contrôleur de débit de mise à l'égout, plastique, 6,0 gal./min
		12973-1	Buse, injecteur, n° 1, PVC			60705-70	Contrôleur de débit de mise à l'égout, plastique, 7,0 gal./min
		12973-2	Buse, injecteur, n° 2, PVC			60706-8.0	Contrôleur de débit de mise à l'égout, raccordement rapide x 3/4 po F, 8,0 gal./min
		12973-3	Buse, injecteur, n° 3, PVC			60706-9.0	Contrôleur de débit de mise à l'égout, raccordement rapide x 3/4 po F, 9,0 gal./min
		12973-4	Buse, injecteur, n° 4, PVC			60706-10	Contrôleur de débit de mise à l'égout, raccordement rapide x 3/4 po F, 10,0 gal./min
		10913-000	Buse, injecteur, n° 000, marron			60706-12	Contrôleur de débit de mise à l'égout, raccordement rapide x 3/4 po F, 12,0 gal./min
		10913-00	Buse, injecteur, n° 00, violet			60706-15	Contrôleur de débit de mise à l'égout, raccordement rapide x 3/4 po F, 15,0 gal./min
		10913-0	Buse, injecteur, n° 0, rouge			60706-20	Contrôleur de débit de mise à l'égout, raccordement rapide x 3/4 po F, 20,0 gal./min
		10913-1	Buse, injecteur, n° 1, blanc	33	1	61670-01	Nécessaire de piston, 2510/2750
		10913-2	Buse, injecteur, n° 2, bleu			62044	Nécessaire de piston, 2750, eau chaude
		10913-3	Buse, injecteur, n° 3, jaune	34	1	61670-02	Nécessaire de piston, 2510/2750, pas d'eau dure pendant la régénération
		10913-4	Buse, injecteur, n° 4, vert				
30	1	12974-0	Gorge, injecteur, n° 0, PVC	35	2	19228-01	Adaptateur, Accouplement avec joint torique
		12974-1	Gorge, injecteur, n° 1, PVC	36	4	13305	Joint torique, -119
		12974-2	Gorge, injecteur, n° 2, PVC	37	1	14805	Joint, Corps d'injecteur, 1600/1700
		12974-3	Gorge, injecteur, n° 3, PVC	<b>Non illustré</b>			
		12974-4	Gorge, injecteur, n° 4, PVC	1		11098	Outil pousseur, 2510/2750
		10914-000	Gorge, injecteur, n° 000, marron	1		13061	Extracteur, Anneau de port 2510/2750
		10914-00	Gorge, injecteur, n° 00, violet	1		12874	Crochet, Joint
		10914-0	Gorge, injecteur, n° 0, rouge				
		10914-1	Gorge, injecteur, n° 1, blanc				
		10914-2	Gorge, injecteur, n° 2, bleu				
		10914-3	Gorge, injecteur, n° 3, jaune				
		10914-4	Gorge, injecteur, n° 4, vert				
31	1	60480-000	Injecteur, 1600 n° 00, plastique				
		60480-00	Injecteur, 1600, n° 0, plastique				
		60480-01	Injecteur, 1600, n° 1, plastique				
		60480-02	Injecteur, 1600, n° 2, plastique				
		60480-03	Injecteur, 1600, n° 3, plastique				
		60480-04	Injecteur, 1600, n° 4, plastique				
32	1	60705-00	Contrôleur de débit de mise à l'égout, plastique, vierge				
		60705-06	Contrôleur de débit de mise à l'égout, plastique, 0,60 gal./min				
		60705-08	Contrôleur de débit de mise à l'égout, plastique, 0,80 gal./min				
		60705-10	Contrôleur de débit de mise à l'égout, plastique, 1,0 gal./min				
		60705-12	Contrôleur de débit de mise à l'égout, plastique, 1,2 gal./min				
		60705-13	Contrôleur de débit de mise à l'égout, plastique, 1,3 gal./min				
		60705-15	Contrôleur de débit de mise à l'égout, plastique, 1,5 gal./min				
		60705-17	Contrôleur de débit de mise à l'égout, plastique, 1,7 gal./min				
		60705-20	Contrôleur de débit de mise à l'égout, plastique, 2,0 gal./min				
		60705-24	Contrôleur de débit de mise à l'égout, plastique, 2,4 gal./min				
		60705-30	Contrôleur de débit de mise à l'égout, plastique, 3,0 gal./min				
		60705-35	Contrôleur de débit de mise à l'égout, plastique, 3,5 gal./min				
		60705-40	Contrôleur de débit de mise à l'égout, plastique, 4,0 gal./min				

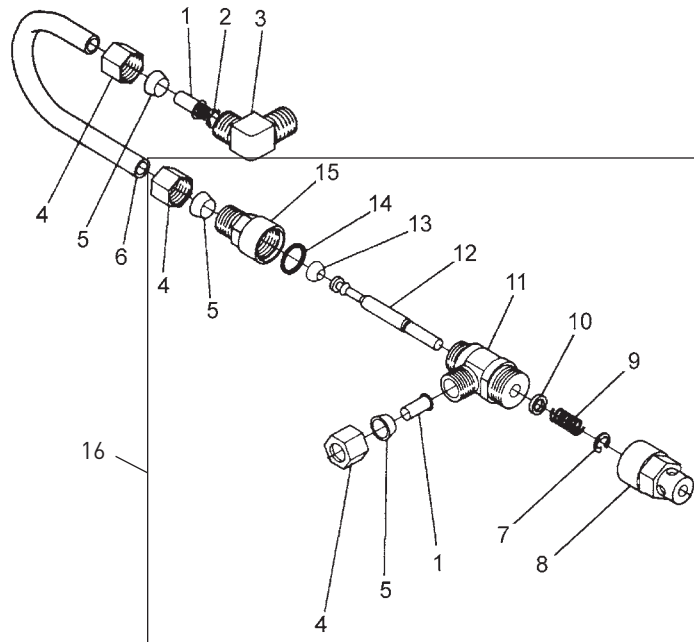
# COMPTEUR



60088 Rév. E

Article	Qté	Réf.	Description
1.....4.....	12473	.....	Vis - Couvercle de compteur, 10-24 x 5/8 po
2.....1.....	15659	.....	Couvercle de compteur - Ext., Angle droit (non illustré)
.....	15452	.....	Capuchon de compteur, 3/4 po à 2 po, plage standard, angle droit/90, plastique, palettes
3.....1.....	13847	.....	Joint torique - Couvercle de compteur, -137
4.....1.....	13509	.....	Rotor
5.....4.....	13314	.....	Vis - Clip d'adaptateur, 8-18 x 0,6 po
6.....4.....	13255	.....	Clip d'adaptateur
7.....1.....	13821	.....	Corps de compteur
8.....4.....	13305	.....	Joint torique - Corps de compteur, -119
9.....1.....	14613	.....	Redresseur de débit
10.....1.....	60088-180	.....	Compteur, port double 3/4 po, glissement, plage standard, angle droit/180, roue à palettes en plastique, avec clips
.....	60089-180	.....	Compteur, port double 3/4 po, glissement, plage étendue, angle droit/180, roue à palettes en plastique, avec clips
.....	60086-50	.....	Compteur, port double 3/4 po, glissement, électronique, plastique, palettes, avec clips

## ENSEMBLE DE SYSTÈME DE SAUMURE 1600

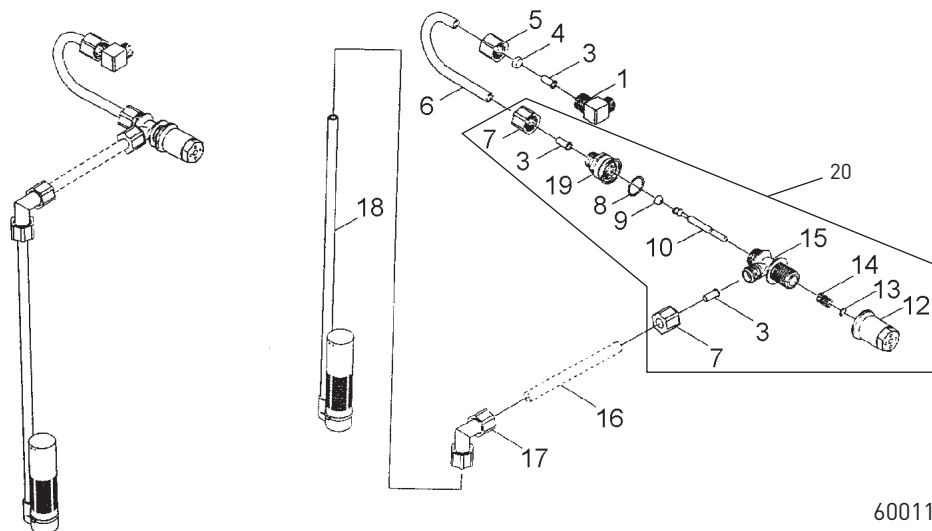


60029 Rév. C

Article	Qté	Réf.	Description	Article	Qté	Réf.	Description
1.....	2.....	10332	Raccord, Insert, 3/8	12.....	1.....	12552-02	Tige de vanne de saumure, 1600, avec siège
2.....	1.....	12767	Grille, Saumure	13.....	1.....	12626	Siège, Vanne de saumure
3.....	1.....	10328	Raccord, Coude, 90° Tube 1/4 po NPT x 3/8	14.....	1.....	11982	Joint torique, -016
4.....	3.....	10329	Raccord, Tube, Écrou 3/8 po, laiton	15.....	1.....	60020-25	Contrôleur de débit de saumure, 0,25 gal./min, 1600
5.....	3.....	10330	Raccord, Manchon, 3/8 po, Celcon	.....	60020-50	.....	Contrôleur de débit de saumure, 0,50 gal./min, 1600
6.....	1.....	16508-01	Tube, Vanne de saumure, 2850/2900s	.....	60020-100	.....	Contrôleur de débit de saumure, 1,0 gal./min, 1600
.....	.....	12774	Tube, Vanne de saumure, 1500	16.....	1.....	60029-010	Vanne de saumure, 1600 Tige courte, 0,25 gal./min
.....	.....	40027	Tube, Vanne de saumure, 2510, eau dure pendant la régénération	.....	60029-020	.....	Vanne de saumure, 1600 Tige courte, 0,50 gal./min
.....	.....	14428	Tube, Vanne de saumure, 1600/1650, pas d'eau dure pendant la régénération	.....	60029-030	.....	Vanne de saumure, 1600 Tige courte, 1,00 gal./min
.....	.....	15221-01	Tube, Vanne de saumure, 2750/2900				
.....	.....	42184	Tube, Vanne de saumure, 2850s				
.....	.....	41683	Tube, Vanne de saumure, Contre-courant, 2900S 1600/1650				
7.....	1.....	10250	Bague, retenue				
8.....	1.....	11749	Guide, Tige de vanne de saumure				
9.....	1.....	10249	Ressort, Vanne de saumure				
10.....	1.....	12550	Bague quadruple, -009				
11.....	1.....	12748	Corps de vanne de saumure, 1600, avec bague quadruple				



# SYSTÈME DE SAUMURE 1650

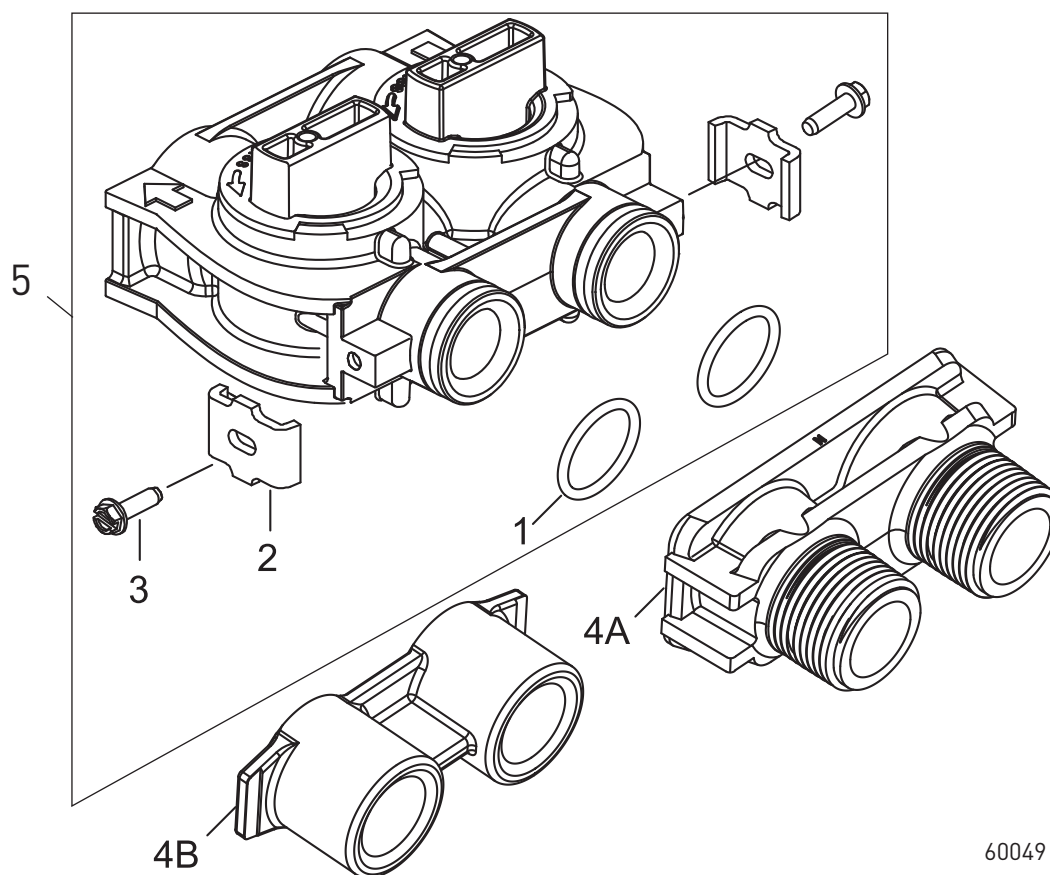


60011 Rév. D

Article	Qté	Réf.	Description
1.....	1.....	10328	Coude, 90 1/4 NPT x 3/8
3.....	3.....	10332	Insert, 3/8
4.....	1.....	10330	Manchon, Écrou 3/8, Saumure
5.....	1.....	10329	Raccord de tube, Écrou 3/8, Saumure
6.....	1.....	16508-01	Tube, Vanne de saumure, 2850/2900s
		12774	Tube, Vanne de saumure, 1500
		40027	Tube, Vanne de saumure, 2510, eau dure pendant la régénération
		14428	Tube, Vanne de saumure, 1600/1650, pas d'eau dure pendant la régénération
		15221-01	Tube, Vanne de saumure, 2750/2900
		42184	Tube, Vanne de saumure, 2850s
		41683	Tube, Vanne de saumure, Contre-courant, 2900S 1600/1650
7.....	2.....	19625	Ensemble, Écrou 3/8 po plastique
8.....	1.....	16924	Joint torique, -018
9.....	1.....	12626	Siège, Vanne de saumure
10.....	1.....	12552	Tige de vanne de saumure, 1600
12.....	1.....	17906	Guide, Tige de vanne de saumure
13.....	1.....	10250	Bague de retenue
14.....	1.....	10249	Ressort, Vanne de saumure
15.....	1.....	17884	Corps de vanne de saumure, plastique
17.....	1.....	12794	Coude, Tube 3/8, Polyéthylène, Blanc
18.....	1.....	60002	Air-check n° 500

Article	Qté	Réf.	Description
19.....		<b>60010-25</b>	<b>Contrôleur de débit de saumure (Pièces)</b>
	1.....	17907	Boîtier
	1.....	12128	Étiquette, 0,25 gal./min
	1.....	12094	Rondelle débit 0,25
	1.....	12098	Dispositif de retenue
		<b>60010-50</b>	<b>Contrôleur de débit de saumure (Pièces)</b>
	1.....	17907	Boîtier
	1.....	10759	Étiquette, 0,50 gal./min
	1.....	12095	Rondelle débit 0,50
	1.....	12098	Dispositif de retenue
		<b>60010-100</b>	<b>Contrôleur de débit de saumure (Pièces)</b>
	1.....	17907	Boîtier
	1.....	10760	Étiquette, 1,0 gal./min
	1.....	12097	Rondelle débit 1,0
	1.....	12098	Dispositif de retenue
20.....		60011-010	Vanne de saumure, 1650 Tige courte, 0,25 gal./min
		60011-020	Vanne de saumure, 1650 Tige courte, 0,50 gal./min
		60011-030	Vanne de saumure, 1650 Tige courte, 1,00 gal./min

## VANNE DE BYPASS (PLASTIQUE)

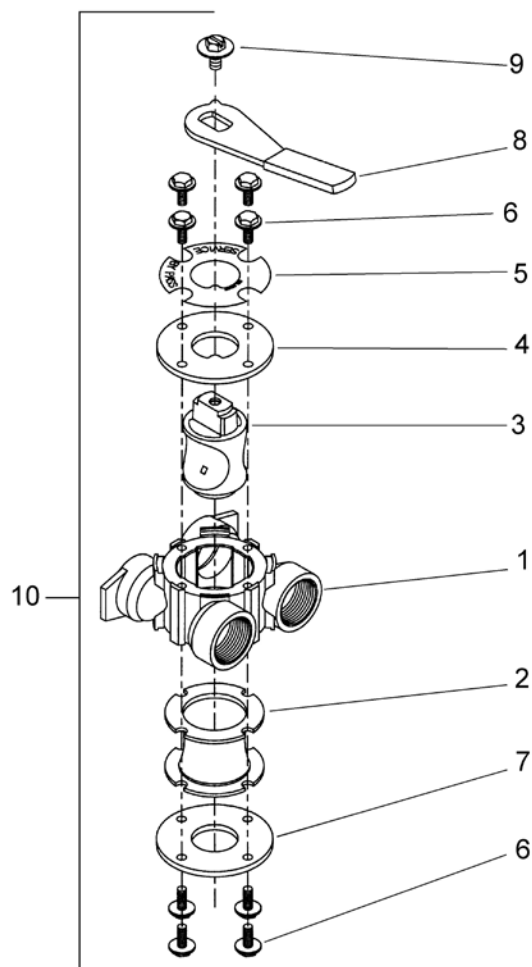


60049 Rév. G

Article	Qté	Réf.	Description
1.....2.....	13305	Joint torique, -119	
2.....2.....	13255	Clip, Montage	
3.....2.....	13314	Vis hexagonale indentée à tête fendue, 8-18 x 60	
4A.....1.....	18706	Étrier, 1 po, NPT, Plastique	
.....	18706-02	Étrier 3/4 po, NPT, Plastique	
4B.....1.....	13708-40	Étrier, 1 po, à souder	
.....	42690	Étrier, 3/4 po, à souder, laiton	
.....	41027-01	Étrier, 3/4 po, NPT, moulage, usiné	
.....	41026-01	Étrier, 1 po, NPT, moulage, usiné, inox	
.....	18706-10	Étrier, 1 po, BSP, plastique	
.....	18706-12	Étrier, 3/4 po, BSP, plastique	
.....	19620-01	Assemblage étrier, 3/4 po, angle droit 90°	
5.....1.....	60049	Bypass, plastique	
*.....2.....	19228-01	Adaptateur, Accouplement, avec joints toriques	

\*Non illustré

## VANNE DE BYPASS (MÉTAL)

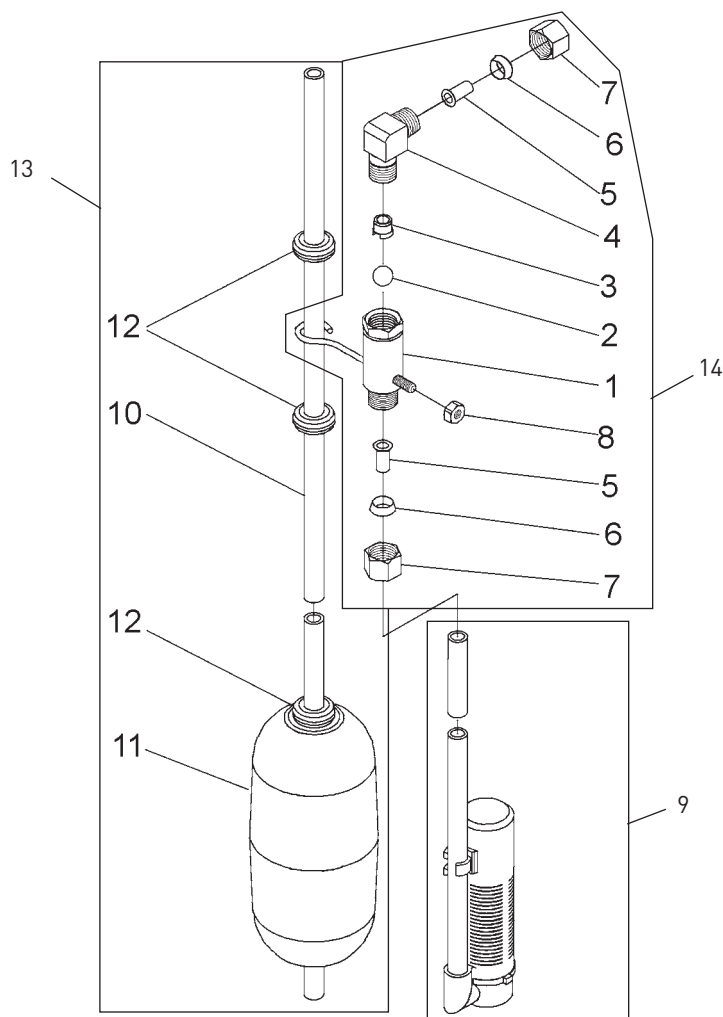


60040SS Rév. T  
60041SS Rév. U

Article	Qté	Réf.	Description
1.....	1.....	40614.....	Corps de vanne de bypass, 3/4 po
		40634.....	Corps de vanne de bypass, 1 po, inox
2.....	1.....	14105.....	Joint, Bypass, 560CD
3.....	1.....	11972.....	Bouchon, Bypass
4.....	1.....	11978.....	Couvercle latéral
5.....	1.....	13604-01.....	Étiquette
6.....	8.....	15727.....	Vis, 10-24 x 0,5 po
7.....	1.....	11986.....	Couvercle latéral
8.....	1.....	11979.....	Levier, Bypass
9.....	1.....	11989.....	Vis, hexagonale, 1/4-14 x 1,5 po
10.....	1.....	60040SS.....	Vanne de bypass, 5600, 3/4 po NPT Manette noire, inox
	1.....	60041SS.....	Vanne de bypass, 5600, 1 po, NPT, manette noire, inox
*	2.....	19228-01.....	Adaptateur, accouplement, avec joints toriques

\*Non illustré

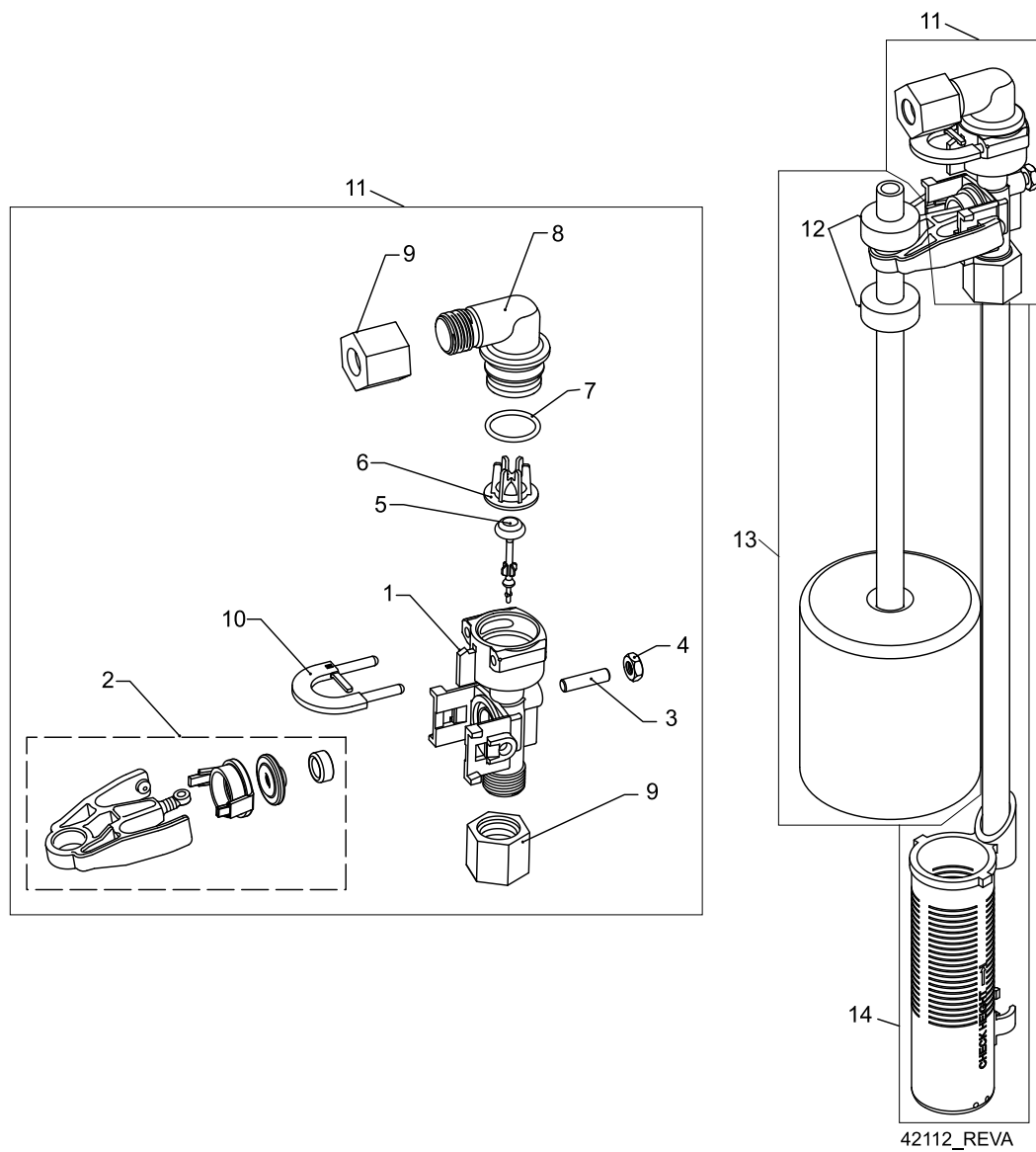
# VANNE DE SAUMURE À FLOTTEUR 2300



60027 Rév. D

Article	Qté	Réf.	Description	Article	Qté	Réf.	Description
1.....	1.....	60027-00.....	Vanne de saumure à flotteur, 2300, sans coude	.....	60002-36.....	Air-check, n° 500, 36 po de long	
2.....	1.....	10138.....	Bille, 3/8 po, laiton	.....	60002-48.....	Air-check, n° 500, 48 po de long	
3.....	1.....	11566.....	Butée à bille, Remplissage lent	.....	60002-26.25.....	Air-check, n° 500, 26,25 po de long	
4.....	1.....	10328.....	Raccord, Coude, 90° Tube 1/4 NPT x 3/8	.....	60002-33.25.....	Air-check, n° 500, 33,25 po de long	
5.....	1.....	10332.....	Raccord, Insert, 3/8 po	10.....	1.....	10149.....	Tige, Flotteur, 30 po
6.....	1.....	10330.....	Raccord, Manchon, 3/8 po, Celcon	11.....	1.....	10700.....	Flotteur, blanc
7.....	1.....	10329.....	Raccord, Tube, Écrou 3/8 po, laiton	12.....	3.....	10150.....	Passe-fil, dia. 0,30
8.....	1.....	10186.....	Écrou, hexagonal, 10-32	13.....	1.....	60028-30.....	Flotteur, 2300, 30 po, blanc
9.....	1.....	60002-10.....	Air-check, n° 500, American Hydro	14.....	1.....	60027-FFA.....	Vanne de saumure à flotteur, 2300, raccord face au bras
.....	.....	60002-11.38.....	Air-check, n° 500, 11,38 po de long	1.....	.....	60027-FFS.....	Vanne de saumure à flotteur, 2300, raccord face au goujon
.....	.....	60002-24.....	Air-check, n° 500, 24 po de long				
.....	.....	60002-27.....	Air-check, n° 500, 27 po de long				
.....	.....	60002-32.....	Air-check, n° 500, 32 po de long				
.....	.....	60002-34.....	Air-check, n° 500, 34 po de long				

# VANNE DE SAUMURE À FLOTTEUR 2310



42112\_REVA

## VANNE DE SAUMURE À FLOTTEUR 2310 SUITE

Article	Qté	Réf.	Description	Article	Qté	Réf.	Description
1.....	1.....	19645 .....	Corps, Vanne de saumure à flotteur, 2310	.....	60002-34 .....	Air-check, n° 500, 34 po de long	
2.....	1.....	19803 .....	Vanne de saumure à flotteur	.....	60002-36 .....	Air-check, n° 500, 36 po de long	
3.....	1.....	19804 .....	Vis, tête creuse, jeu, 10-24 x 0,75	.....	60002-48 .....	Air-check, n° 500, 48 po de long	
4.....	1.....	19805 .....	Écrou, hexagonal, 10-24, Nylon noir	.....	60002-26.25 .....	Air-check, n° 500, 26,25 po de long	
5.....	1.....	19652-01 .....	Clapet, vanne de saumure à flotteur avec joint torique	.....	60002-33.25 .....	Air-check, n° 500, 33,25 po de long	
6.....	1.....	19649 .....	Distributeur de débit				
7.....	1.....	11183 .....	Joint torique, -017				
8.....	1.....	19647 .....	Coude, Vanne de saumure à flotteur				
9.....	2.....	19625 .....	Écrou, 3/8 po, plastique				
10.....	1.....	18312 .....	Dispositif de retenue, mise à l'égout				
11.....	1.....	60014 .....	Vanne de saumure à flotteur, 2310				
12.....	2.....	10150 .....	Passe-fil, dia. 0,30				
13.....	1.....	60068-8.06 .....	Flotteur, 2310, avec tige 8,06 po				
		60068-10.5 .....	Flotteur, 2310, avec tige 10,5 po				
		60068-11.5 .....	Flotteur, 2310, avec tige 11,5 po				
		60068-20 .....	Flotteur, 2310, avec tige 20 po				
		60068-30 .....	Flotteur, 2310, avec tige 30 po				
14.....	1.....	60002-10 .....	Air-check, n° 500, American Hydro				
		60002-11.38 .....	Air-check, n° 500, 11,38 po de long				
		60002-24 .....	Air-check, n° 500, 24 po de long				
		60002-27 .....	Air-check, n° 500, 27 po de long				
		60002-32 .....	Air-check, n° 500, 32 po de long				

## OUTILS ET REMPLACEMENT DES JOINTS ET DES ENTRETOISES

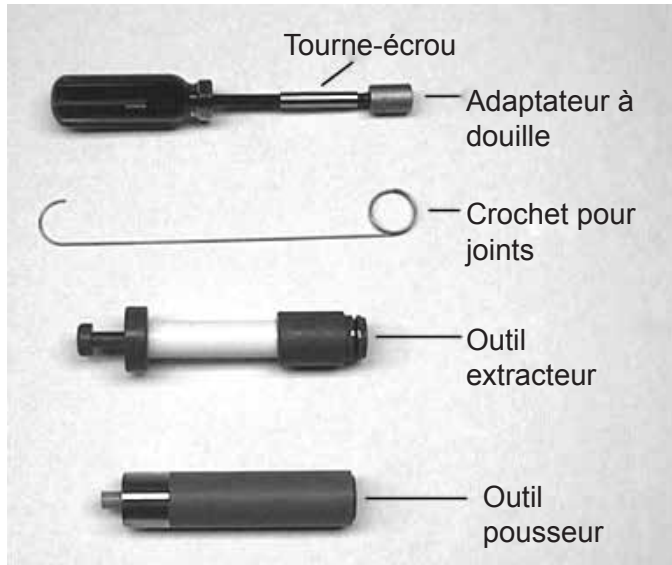


Figure 5

**NOTE :** Les illustrations sont uniquement fournies à des fins de référence pour le remplacement des joints et des entretoises. La vanne réelle peut être différente.

1. Coupez l'arrivée d'eau vers la vanne. Activez ensuite la vanne en position de détassage, puis en position de service. Débranchez la fiche électrique de la prise.
2. Retirez le couvercle du boîtier de commande.
3. Débranchez la conduite de saumure du boîtier de l'injecteur à la vanne de saumure (si le remplissage du réservoir de saumure est minuté sur votre unité).
4. Retirez les deux vis maintenant la plaque arrière sur la vanne.
5. Saisissez la plaque arrière des deux côtés et tirez doucement l'ensemble piston et bouchon d'extrémité hors du corps de la vanne (voir la « Figure 6 »), puis mettez-les de côté.

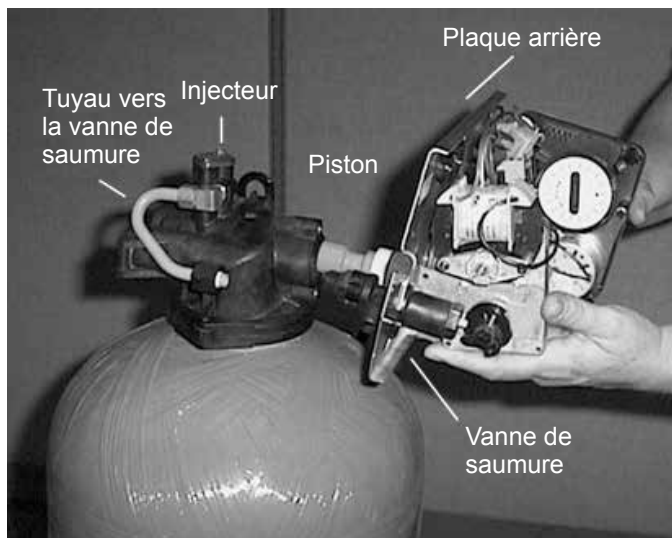


Figure 6

6. Retirez d'abord le joint à l'aide du crochet avec l'anneau (voir la « Figure 7 »).

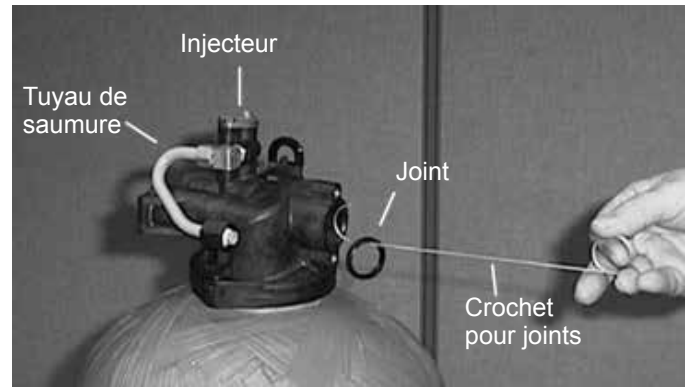


Figure 7

7. L'outil d'entretoise (à n'utiliser que pour le retrait des entretoises) est muni de trois broches rétractables, retenues par une bague en caoutchouc, à une extrémité. Les broches sont rétractées ou déployées en tirant ou en appuyant sur le bouton central à l'extrémité opposée.
8. Insérez l'extrémité de la broche de l'outil d'entretoise dans le corps de la vanne avec les broches rétractées (bouton tiré). Poussez l'outil tout contre l'entretoise et enfoncez le bouton (voir la Figure 8). Une fois le bouton enfoncé, les broches sont déployées pour enclencher les trous de 1/4 po de l'entretoise. Retirez l'outil du corps de la vanne. L'entretoise se trouvera son extrémité. Tirez de nouveau sur le bouton pour rétracter les broches et retirer l'entretoise de l'outil.

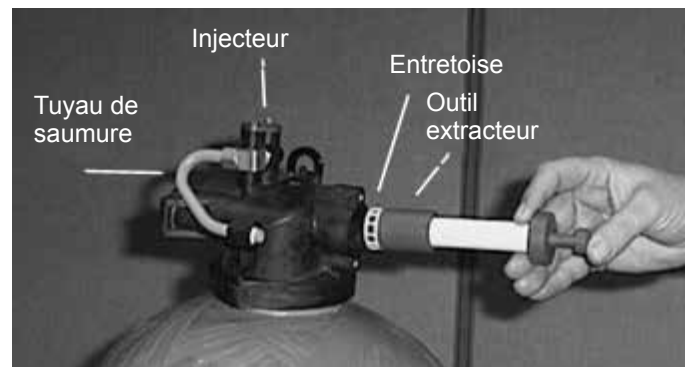


Figure 8

9. Vous pouvez aussi retirer les joints et les entretoises restants en suivant les étapes 6 et 8.
10. La dernière entretoise ou l'entretoise d'extrémité n'est pas munie de trous pour les broches de l'outil. En conséquence, si l'entretoise d'extrémité ne sort pas du premier coup, utilisez le crochet muni de l'anneau.



## OUTILS ET REMPLACEMENT DES JOINTS ET DES ENTRETOISES *SUITE*

---

11. Pour remplacer les joints, les entretoises et la bague d'extrémité, utilisez l'outil spécial avec le manchon en laiton sur une extrémité. Cet outil a un double emploi (voir la Figure 5). L'extrémité mâle sert d'axe pour tenir les entretoises lorsqu'elles sont poussées dans le corps de la vanne, et l'extrémité femelle sert à insérer les joints dans le corps de la vanne.

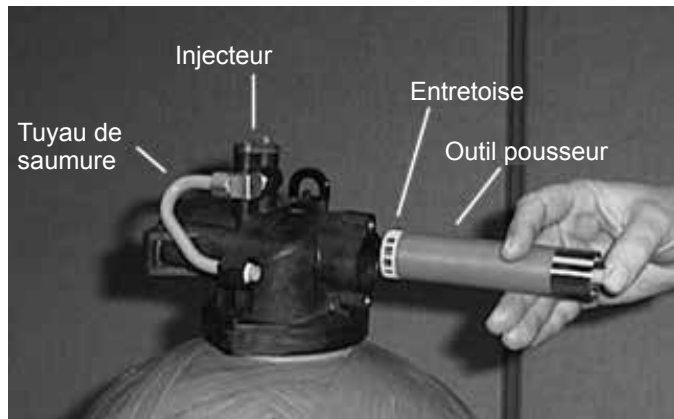


Figure 9

12. Pour regarnir un corps de vanne, prenez d'abord la bague d'extrémité (la bague en plastique ou en laiton sans trous), puis avec le pouce, appuyez le bouton sur l'extrémité du manchon en laiton. La partie interne de grand diamètre est maintenant exposée (voir la Figure 8). Placez la bague d'extrémité sur cet axe avec la lèvre de la bague face à l'outil. Poussez l'outil dans l'alésage du corps de la vanne jusqu'à ce qu'il ressorte. Lorsque l'outil est dans le corps de la vanne, prenez un joint et pressez-le dans le diamètre interne de l'extrémité femelle en laiton exposée.
13. Retirez l'outil, retournez-le d'une extrémité à l'autre et insérez-le dans l'alésage du corps de la vanne. En tenant l'outil du côté du grand diamètre, faites-le glisser complètement dans l'alésage du corps de la vanne jusqu'à ce qu'il ressorte. Poussez ensuite le bouton central pour pousser le joint de l'outil et laissez-le en place sur le corps de la vanne.
14. Retirez l'outil du corps de la vanne et poussez au centre sur l'extrémité femelle en laiton pour exposer l'axe à l'extrémité opposée. Placez une entretoise sur cette extrémité et insérez l'entretoise et l'outil dans la vanne.

## CONSEILS POUR LE DÉPANNAGE GÉNÉRAL DU COMPTEUR

---

**Problème :** l'adoucisseur produit de l'eau dure

**Raison :** la contenance de la réserve est dépassée.

**Remède :** vérifiez les exigences de dosage du seul et réinitialisez la roue de programmation pour fournir une réserve supplémentaire.

**Raison :** la roue de programmation ne tourne pas avec le compteur.

**Remède :** tirez le câble hors du couvercle du compteur et tournez la roue à la main. La roue de programmation doit se déplacer sans grippage et l'embrayage doit émettre nettement des clics lorsque la roue de programmation heurte la butée de régénération. Si ce n'est pas le cas, remplacez la minuterie.

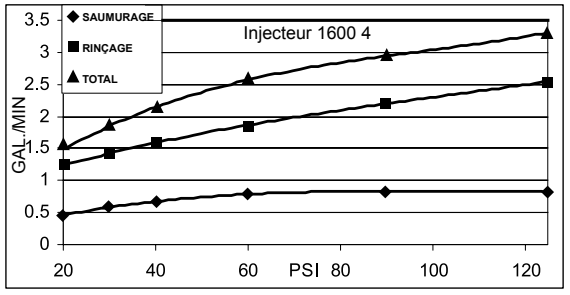
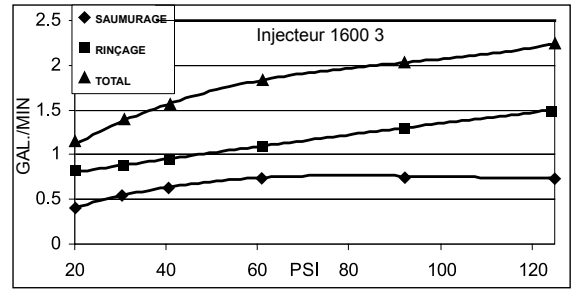
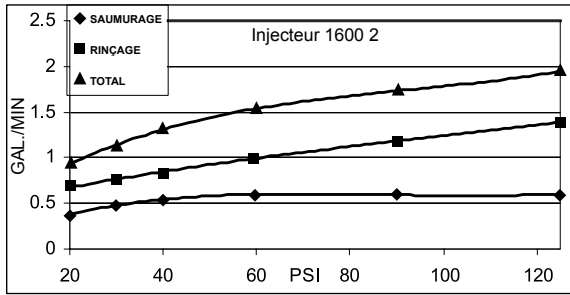
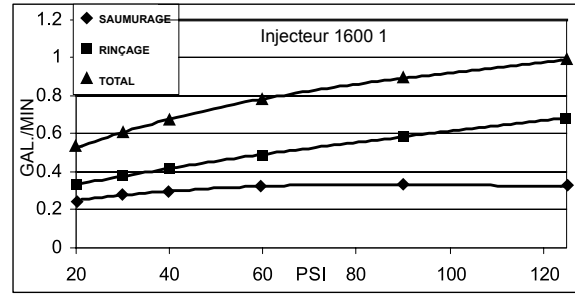
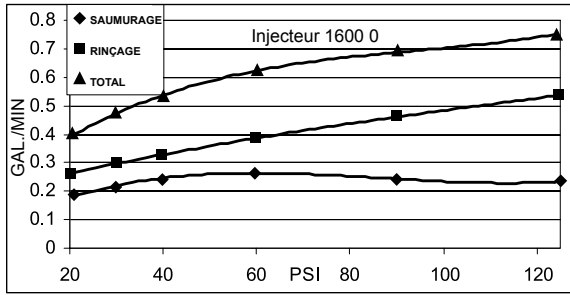
**Raison :** le compteur ne mesure pas le débit.

**Remède :** contrôlez le compteur avec un appareil de vérification de compteur.

## DÉPANNAGE

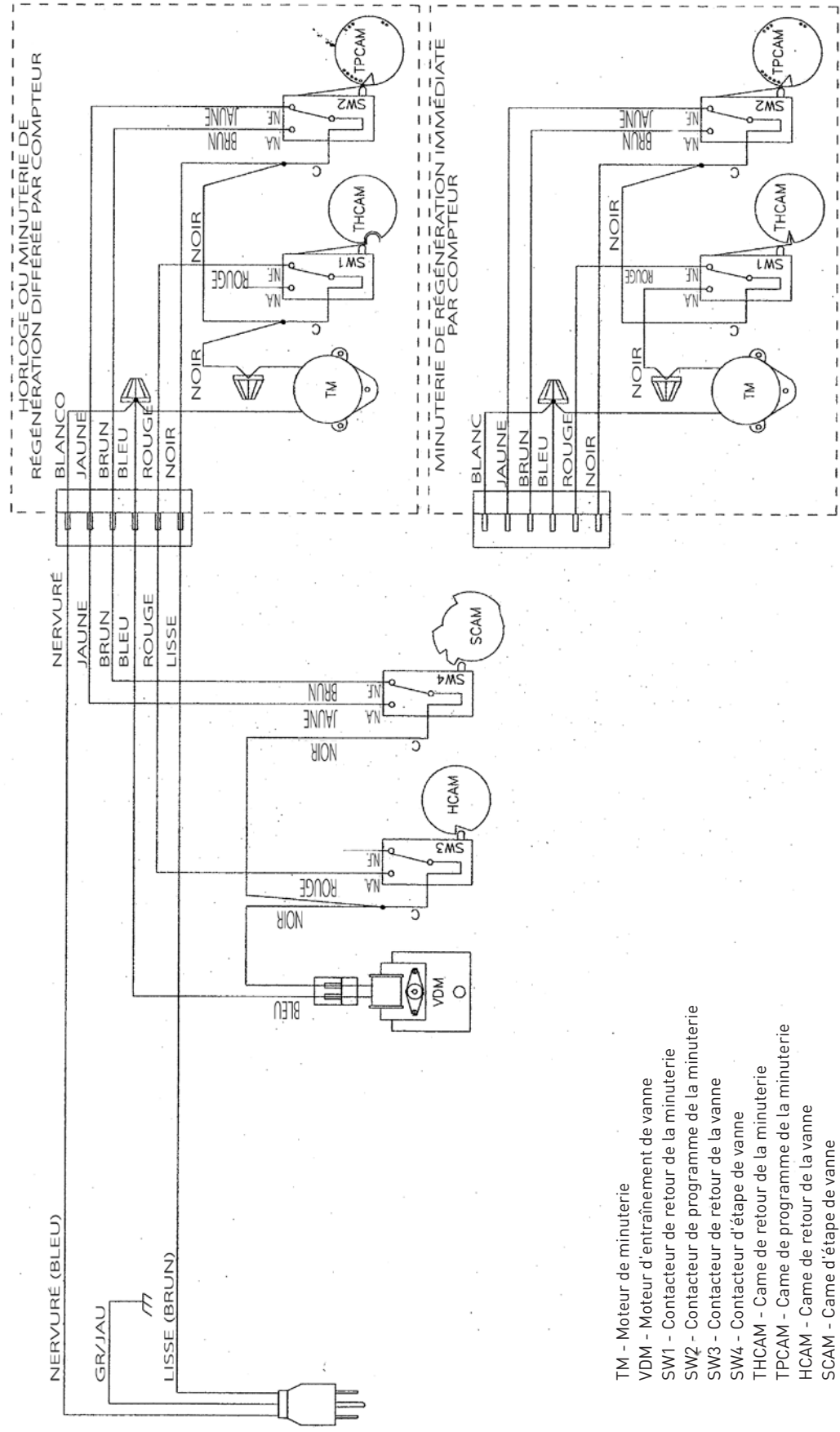
Problème	Cause	Correction
Le conditionneur d'eau ne se régénère pas.	L'alimentation électrique vers l'unité a été interrompue.	Veillez à assurer une alimentation électrique continue (contrôlez le fusible, la bougie, la chaîne ou l'interrupteur).
	La minuterie est défectueuse.	Remplacez la minuterie.
	Panne de courant.	Réinitialisez l'heure du jour.
Eau dure.	La vanne de bypass est ouverte.	Fermez la vanne de bypass.
	Il n'y a pas de sel dans le bac à saumure.	Ajoutez du sel dans le bac à saumure et maintenez le niveau de sel au-dessus du niveau d'eau.
	Grille d'injecteur obstruée.	Nettoyez la grille de l'injecteur.
	Une quantité insuffisante d'eau s'écoule dans le bac à saumure.	Vérifiez la durée de remplissage du bac à saumure et nettoyez le contrôleur de débit de la conduite à saumure s'il est obstrué.
	Dureté du réservoir d'eau chaude.	Des rinçages répétés du réservoir d'eau chaude sont requis.
	Fuite au niveau du tube distributeur.	Vérifiez que le tube distributeur n'est pas fissuré. Vérifiez le joint torique et l'adaptateur de tube.
	Fuite de vanne interne.	Remplacez les joints et les entretoises ou le piston.
L'unité utilise trop de sel.	Réglage de sel incorrect.	Vérifiez la consommation et le réglage du sel.
	Le bac à saumure contient trop d'eau.	Voir « Le bac à saumure contient trop d'eau ».
Perte de la pression d'eau.	Accumulation de fer dans la conduite vers l'adoucisseur d'eau.	Nettoyez la conduite vers l'adoucisseur d'eau.
	Accumulation de fer dans l'adoucisseur d'eau.	Nettoyez le contrôleur et ajoutez du nettoyant pour minéraux dans le lit de minéraux. Augmentez la fréquence de régénération.
	L'entrée du contrôleur est obstruée en raison de la présence de matériaux étrangers qui se sont détachés des tuyaux suite à de récents travaux réalisés sur la plomberie.	Retirez le piston et nettoyez le contrôleur.
Perte de minéraux par la conduite de mise à l'égout.	Air dans le système d'eau.	Vérifiez que le système est équipé d'un système d'élimination de l'air adéquat. Vérifiez que le puits n'est pas à sec.
	Dimension incorrecte du contrôleur de débit de la conduite de mise à l'égout.	Vérifiez que le débit de mise à l'égout est adéquat.
Fer dans l'eau traitée.	Lit minéral sale.	Vérifiez le détassage, le saumurage et le remplissage du bac à saumure. Augmentez la fréquence de régénération. Augmentez la durée de détassage.
Le bac à saumure contient trop d'eau.	Contrôleur de débit de la conduite de mise à l'égout obstrué.	Nettoyez le contrôleur de débit.
	Système d'injecteur obstrué.	Nettoyez l'injecteur et la grille.
	La minuterie ne s'enclenche pas.	Remplacez la minuterie.
	Débris étrangers dans la vanne de saumure.	Remplacez le siège de la vanne de saumure et nettoyez la vanne.
	Débris étrangers dans le contrôleur de débit de la conduite de saumure.	Nettoyez le contrôleur de débit de la conduite de saumure.
L'adoucisseur n'aspire pas de saumure.	Le contrôleur de débit de la conduite de mise à l'égout est obstrué.	Nettoyez le contrôleur de débit de la conduite de mise à l'égout.
	Injecteur obstrué.	Nettoyez l'injecteur.
	Grille d'injecteur obstruée.	Nettoyez la grille.
	La pression de la conduite est trop faible.	Augmentez la pression de la conduite à 20 psi.
	Fuite de contrôleur interne.	Remplacez les joints, les entretoises et le piston.
	L'adaptateur de service ne s'enclenche pas.	Vérifiez le moteur d'entraînement et les interrupteurs.
Le contrôleur s'enclenche continuellement.	Interrupteur mal réglé, cassé ou court-circuité.	Déterminez si l'interrupteur ou la minuterie sont défectueux et procédez à un remplacement, ou remplacez l'intégralité de la tête motrice.
Le débit de la conduite de mise à l'égout est ininterrompu.	La vanne n'est pas correctement programmée.	Vérifiez le réglage de la minuterie et le positionnement du contrôleur. Remplacez la tête motrice si le positionnement est incorrect.
	Débris étrangers dans le contrôleur.	Retirez la tête motrice et inspectez l'alésage. Retirez les débris étrangers et contrôlez le contrôleur à plusieurs positions de régénération.
	Fuite de contrôleur interne.	Remplacez les joints et le piston.

# DONNÉES DE DÉBIT ET TAUX D'ASPIRATION DE L'INJECTEUR



TR20391\_REVA

# CÂBLAGE



- TM - Moteur de minuterie
- VDM - Moteur d'entraînement de vanne
- SW1 - Contacteur de retour de la minuterie
- SW2 - Contacteur de programme de la minuterie
- SW3 - Contacteur de retour de la vanne
- SW4 - Contacteur d'étape de vanne
- THCAM - Came de retour de la minuterie
- TPCAM - Came de programme de la minuterie
- HCAM - Came de retour de la vanne
- SCAM - Came d'étape de vanne

**NOTE :**

1. Réservoir unique, horloge, régénération différée ou immédiate par compteur
2. Valve illustrée en position de service.

## ENSEMBLES D'ENTRETIEN

### Ensembles d'engrenages 24 heures

40096-02	Cadran, ensemble de régénération 2 AM, noir
40096-24	Cadran, ensemble de régénération 12 AM, noir
60519-02	Engrenage, 3200 24 heures, 2 fois par jour
60519-03	Engrenage, 3200 24 heures, 3 fois par jour
60519-04	Engrenage, 3200 24 heures, 4 fois par jour
60519-06	Engrenage, 3200 24 heures (12:00), 6 fois par jour

### Contrôleurs de débit de la conduite de saumure

60010-25	Contrôleur de débit de saumure, 1650, 0,25 gal./min, plastique
60010-50	Contrôleur de débit de saumure, 1650, 0,50 gal./min, plastique
60010-100	Contrôleur de débit de saumure, 1650, 1,0 gal./min, plastique

### Vannes de saumure

60011-010	Vanne de saumure, 1650 Tige courte, 0,25 gal./min, sans tube
60011-030	Vanne de saumure, 1650 Tige courte, 1,00 gal./min, sans tube

### Bypass

60049	Ensemble de bypass en plastique
60040SS	Vanne de bypass, 5600, 3/4 po NPT
60041SS	Vanne de bypass, 5600, 1 po NPT

### Came

60160-15	Came d'entraînement, remplissage séparé, bleu
----------	---

### Collier de serrage

60503	Bague de serrage, 2510
-------	------------------------

### Accouplement

60510	Accouplement d'adaptateur, 5600
-------	---------------------------------

### Contrôleurs de débit de la conduite de mise à l'égout

60705-00	Contrôleur de débit à l'égout, plastique, vierge
60705-06	Contrôleur de débit à l'égout, plastique, 0,60 gal./min
60705-08	Contrôleur de débit à l'égout, plastique, 0,80 gal./min
60705-10	Contrôleur de débit à l'égout, plastique, 1,0 gal./min
60705-12	Contrôleur de débit à l'égout, plastique, 1,2 gal./min
60705-13	Contrôleur de débit à l'égout, plastique, 1,3 gal./min
60705-15	Contrôleur de débit à l'égout, plastique, 1,5 gal./min
60705-17	Contrôleur de débit à l'égout, plastique, 1,7 gal./min
60705-20	Contrôleur de débit à l'égout, plastique, 2,0 gal./min
60705-24	Contrôleur de débit à l'égout, plastique, 2,4 gal./min
60705-30	Contrôleur de débit à l'égout, plastique, 3,0 gal./min
60705-35	Contrôleur de débit à l'égout, plastique, 3,5 gal./min
60705-40	Contrôleur de débit à l'égout, plastique, 4,0 gal./min
60705-45	Contrôleur de débit à l'égout, plastique, 4,5 gal./min
60705-50	Contrôleur de débit à l'égout, plastique, 5,0 gal./min
60705-60	Contrôleur de débit à l'égout, plastique, 6,0 gal./min
60705-70	Contrôleur de débit à l'égout, plastique, 7,0 gal./min

60705-8.0	Contrôleur de débit à l'égout, raccordement rapide x 3/4 po F, 8,0 gal./min
60705-9.0	Contrôleur de débit à l'égout, raccordement rapide x 3/4 po F, 9,0 gal./min
60705-12	Contrôleur de débit à l'égout, raccordement rapide x 3/4 po F, 12,0 gal./min
60705-15	Contrôleur de débit à l'égout, raccordement rapide x 3/4 po F, 15,0 gal./min

### Entraînements

60050-21	Entraînement supérieur, 2750, remplissage séparé 120 V, adoucisseur
----------	---

### Injecteurs

60480-xx	Injecteur 1600 (spécifiez la taille de l'injecteur)
----------	---

### Compteurs

60088-180	Compteur, 3/4 po Port double, Glissement, Plage std, Angle droit/180 Plastique Palettes avec clips
60089-180	Compteur, 3/4 po Port double, Glissement, Plage étendue, Angle droit/180 Plastique Palettes avec clips

### Nécessaires de pistons, de joints et d'entretoises

61670-01	Nécessaire de piston, 2510/2750
61670-02	Nécessaire de piston, 2510, 2750, pas d'eau dure pendant la régénération
62044	Nécessaire de piston, 2750, eau chaude
61671-02	Nécessaire de conversion, pas d'eau dure pendant la régénération, 2510

### Roues de programmation

60405-10	Roue de programmation, avec étiquette plage standard 3/4 po réglage à 21
60405-15	Roue de programmation, 3/4 po avec étiquette nbre de personnes réglage à 21

### Vanne de saumure à flotteur (2300)

60028-30	Flotteur, 2350, 30 po, blanc
60027-FFA	Corps de vanne de saumure à flotteur, 2300, raccord face au bras
60027-FFS	Vanne de saumure à flotteur, raccord face au goujon

### Assistance à la vente et à l'entretien

40097	Documentation, 2510, Manuel d'entretien
16510	Documentation, 2510, Fiche de données

### Roues dentées

14860	Roue dentée, 7 jours
14381	Roue dentée, 12 jours

### Étriers

13708-40	Étrier 1 po à souder
13708-45	Étrier 3/4 po, à souder
18706	Étrier 1 po NPT, Plastique
18706-20	Étrier 3/4 po, NPT, Plastique
19275	Étrier, Angle 90° 3/4 po, NPT
19275-45	Étrier, Angle 90° 3/4 po, à souder
19620-01	Étrier à angle droit de 90° 3/4 po avec joints toriques, clips et vis
40636	Étrier, 1-1/4 po NPT
40636-49	Étrier, 1-1/4 po, à souder
41026-01	Étrier 1 po, NPT, inox
41027-01	Étrier 3/4 po NPT, moulage usiné



For Fleck Product Warranties visit: } [waterpurification.pentair.com](http://waterpurification.pentair.com)  
Para las garantías de los productos Fleck visite: }  
Pour les garanties des produits Fleck, visitez : }



**SYSTÈMES DE QUALITÉ DE L'EAU**

5730 NORTH GLEN PARK ROAD, MILWAUKEE, WI 53209

TÉL. : 262 238-4400 | [waterpurification.pentair.com](http://waterpurification.pentair.com) | SERVICE CLIENTÈLE : 800 279-9404 | [tech-support@pentair.com](mailto:tech-support@pentair.com)

Toutes les marques commerciales et tous les logos Pentair sont la propriété de Pentair, Inc. ou de ses filiales. Tous les autres logos et marques commerciales ou déposées sont la propriété de leurs détenteurs respectifs. Parce que nous nous efforçons constamment d'améliorer nos produits et services, Pentair se réserve le droit de modifier les spécifications sans préavis.

Pentair est un employeur offrant l'égalité professionnelle.

40097-FC RÉV. R JE17 © 2017 Pentair Residential Filtration, LLC. Tous droits réservés.